

# PROGNOZA ODDZIAŁYWANIA NA ŚRODOWISKO

## PROJEKTU MIEJSCOWEGO PLANU ZAGOSPODAROWANIA PRZESTRZENNEGO W MIEJSCOWOŚCI OZIMEK

Uchwała nr LII/476/22 Rady Miejskiej w Ozimku  
z dnia 24 października 2022 r. w sprawie przystąpienia do sporządzenia  
miejscowego planu zagospodarowania przestrzennego  
miejscowości Ozimek



Opracowali:  
mgr inż. Mateusz Jahn  
mgr Krzysztof Bucher

Opole, 7 grudnia 2023 r.



## SPIS TREŚCI

<b>1. PODSTAWOWE INFORMACJE O PROGNOZIE .....</b>	<b>5</b>
1.1. PODSTAWA FORMALNO – PRAWNA.....	5
1.2. CEL, PRZEDMIOT I ZAKRES MERYTORYCZNY .....	5
1.3. METODY OPRACOWANIA ORAZ WYKORZYSTANE MATERIAŁY .....	7
<b>2. INFORMACJE O ZAWARTOŚCI, GŁÓWNYCH CELACH PROJEKTOWANEGO DOKUMENTU ORAZ JEGO POWIĄZANIACH Z INNYMI DOKUMENTAMI .....</b>	<b>9</b>
2.1. USTALENIA I GŁÓWNE CELE PROJEKTU MIEJSCOWEGO PLANU ZAGOSPODAROWANIA PRZESTRZENNEGO.....	9
2.2. POWIĄZANIA Z INNYMI DOKUMENTAMI.....	11
<b>3. PRZEWIDYWANE METODY ANALIZY SKUTKÓW REALIZACJI POSTANOWIEŃ PROJEKTU PLANU ORAZ CZĘSTOTLIWOŚCI JEJ PRZEPROWADZANIA.....</b>	<b>13</b>
<b>4. INFORMACJE O MOŻLIWYM TRANSGRANICZNYM ODDZIAŁYWANIU NA ŚRODOWISKO.....</b>	<b>14</b>
<b>5. ANALIZA I OCENA ISTNIEJĄCEGO STANU ŚRODOWISKA ORAZ POTENCJALNE ZMIANY TEGO STANU W PRZYPADKU BRAKU REALIZACJI PROJEKTOWANEGO PLANU .....</b>	<b>14</b>
5.1. ISTNIEJĄCY STAN ŚRODOWISKA.....	14
5.1.1. POŁOŻENIE FIZYCZNO-GEOGRAFICZNE, ISTNIEJĄCE ZAGOSPODAROWANIE ORAZ RZEŻBA TERENU .....	14
5.1.2. BUDOWA GEOLOGICZNA I SUROWCE MINERALNE.....	18
5.1.3. WARUNKI GLEBOWE .....	19
5.1.4. WODY POWIERZCHNIOWE I PODZIEMNE .....	19
5.1.5. KLIMAT LOKALNY, POWIETRZE ATMOSFERYCZNE, KLIMAT AKUSTYCZNY .....	19
5.1.6. FORMY OCHRONY PRZYRODY.....	24
5.1.7. KORYTARZE EKOLOGICZNE .....	26
5.1.8. FAUNA I FLORA.....	26
5.1.9. KRAJOBRAZ.....	27
5.1.10. DZIEDZICTWO KULTUROWE .....	27
5.2. POTENCJALNE ZMIANY ISTNIEJĄCEGO STANU ŚRODOWISKA W PRZYPADKU BRAKU REALIZACJI PROJEKTU PLANU .....	28
<b>6. ISTNIEJĄCE PROBLEMY OCHRONY ŚRODOWISKA ISTOTNE Z PUNKTU WIDZENIA REALIZACJI PROJEKTU MIEJSCOWEGO PLANU ZAGOSPODAROWANIA PRZESTRZENNEGO, W SZCZEGÓLNOŚCI DOTYCZĄCE OBSZARÓW PODLEGAJĄCYCH OCHRONIE NA PODSTAWIE USTAWY Z DNIA 16 KWIETNIA 2004 R. O OCHRONIE PRZYRODY.....</b>	<b>31</b>
<b>7. CELE OCHRONY ŚRODOWISKA USTANOWIONE NA SZCZEBLU MIĘDZYNARODOWYM, WSPÓLNOTOWYM I KRAJOWYM, ISTOTNE Z PUNKTU WIDZENIA PROJEKTU PLANU ORAZ SPOSOBY ICH UWZGLĘDNIANIA W PROJEKTOWANYM DOKUMENCIE.....</b>	<b>32</b>
<b>8. ANALIZA I OCENA POTENCJALNYCH ZNACZĄCYCH ODDZIAŁYWAŃ.....</b>	<b>33</b>

8.1. ODDZIAŁYWANIE NA OBSZARY CHRONIONE, W TYM NA CELE I PRZEDMIOTY OCHRONY OBSZARÓW NATURA 2000 ORAZ INTEGRALNOŚĆ TYCH OBSZARÓW .....	33
8.2. ODDZIAŁYWANIE NA ROŚLINY, ZWIERZĘTA I RÓŻNORODNOŚĆ BIOLOGICZNĄ .....	34
8.3. ODDZIAŁYWANIE NA ZDROWIE I ŻYCIE LUDZI.....	35
8.4. ODDZIAŁYWANIE NA WODY.....	36
8.5. ODDZIAŁYWANIE NA POWIETRZE I KLIMAT .....	37
8.6. ODDZIAŁYWANIE NA POWIERZCHNIĘ ZIEMI, GLEBY I ZASOBY NATURALNE .....	37
8.7. ODDZIAŁYWANIE NA KRAJOBRAZ .....	37
8.8. ODDZIAŁYWANIE NA ZABYTKI I DOBRA MATERIALNE.....	38
8.9. PODSUMOWANIE POTENCJALNYCH ODDZIAŁYWAŃ.....	38
<b>9. ZAGADNIENIA DOTYCZĄCE ŁAGODZENIA ZMIAN KLIMATU I ADAPTACJI DO JEGO ZMIAN.....</b>	<b>42</b>
<b>10. ROZWIĄZANIA MAJĄCE NA CELU ZAPOBIEGANIE, OGRANICZENIE LUB KOMPENSACJĘ PRZYRODNICZĄ NEGATYWNYCH ODDZIAŁYWAŃ NA ŚRODOWISKO, MOGĄCYCH BYĆ REZULTATEM REALIZACJI PROJEKTU PLANU, W SZCZEGÓLNOŚCI NA CELE I PRZEDMIOT OCHRONY OBSZARU NATURA 2000 ORAZ INTEGRALNOŚĆ TEGO OBSZARU .....</b>	<b>42</b>
<b>11. ROZWIĄZANIA ALTERNATYWNE DO ROZWIĄZAŃ ZAWARTYCH W PROJEKTOWANYM DOKUMENCIE WRAZ Z UZASADNIENIEM ICH WYBORU ALBO WYJAŚNIENIE BRAKU ROZWIĄZAŃ ALTERNATYWNYCH, W TYM WSKAZANIE NAPOTKANYCH TRUDNOŚCI WYNIKAJĄCYCH Z NIEDOSTATKÓW TECHNIKI LUB LUK WE WSPÓŁCZESNEJ WIEDZY .....</b>	<b>43</b>
<b>12. STRESZCZENIE W JĘZYKU NIESPECJALISTYCZNYM .....</b>	<b>44</b>
<b>13. DOKUMENTY ORAZ MATERIAŁY ŹRÓDŁOWE WYKORZYSTANE PRZY SPORZĄDZANIU PROGNOZY ..</b>	<b>46</b>
<b>14. SPIS ZAŁĄCZNIKÓW, RYCIN I TABEL .....</b>	<b>48</b>
<b>OŚWIADCZENIE AUTORA</b>	

**ZAŁĄCZNIK NR 1 - ISTNIEJĄCY SPOSÓB I STAN ZAGOSPODAROWANIA**

**ZAŁĄCZNIK NR 2 - PROGNOZOWANY SPOSÓB I STAN ZAGOSPODAROWANIA**

## 1. PODSTAWOWE INFORMACJE O PROGNOZIE

### 1.1. PODSTAWA FORMALNO – PRAWNA

Przedmiotem opracowania jest prognoza oddziaływania na środowisko projektu miejscowego planu zagospodarowania przestrzennego w miejscowości Ozimek, sporządzanego na podstawie uchwały nr LII/476/22 Rady Miejskiej w Ozimku z dnia 24 października 2023 r. w sprawie przystąpienia do sporządzenia miejscowego planu zagospodarowania przestrzennego w miejscowości Ozimek. Na obowiązek sporządzenia prognozy oddziaływania na środowisko wskazują zapisy ustawy z dnia 27 marca 2003 r. o planowaniu i zagospodarowaniu przestrzennym (Dz. U. z 2023 r. poz. 977, z późn. zm.), zwaną dalej u.p.z.p. Zgodnie z treścią art. 17 pkt 4 ww. aktu prawnego „*wójt, burmistrz albo prezydent miasta po podjęciu przez radę gminy uchwały o przystąpieniu do sporządzania planu miejscowego sporządza projekt planu miejscowego (...), wraz z prognozą oddziaływania na środowisko*”.

Jednocześnie obowiązek sporządzenia prognozy oddziaływania na środowisko wynika z brzmienia zapisów ustawy z dnia 3 października 2008 r. o udostępnianiu informacji o środowisku i jego ochronie, udziale społeczeństwa w ochronie środowiska oraz o ocenach oddziaływania na środowisko (Dz. U. z 2023 r. poz. 1094, z późn. zm.), zwaną dalej u.o.o.ś. W myśl art. 46 ust. 1 pkt 1 ww. ustawy przeprowadzenia strategicznej oceny oddziaływania na środowisko wymaga m.in. projekt planu zagospodarowania przestrzennego, jak również projekt zmiany tego dokumentu (art. 46 ust. 2 u.o.o.ś.).

Ponadto zgodnie z art. 51 ust. 1 u.o.o.ś. organ opracowujący m.in. projekt miejscowego planu zagospodarowania przestrzennego sporządza prognozę oddziaływania na środowisko, którego strukturę i zawartość określa art. 51 ust. 2 oraz art. 52 u.o.o.ś., i której zakres i stopień szczegółowości, zgodnie z art. 53 ust. 1 tej ustawy, należy uzgodnić z właściwymi organami, tj. organami wskazanymi w art. 57 i 58 u.o.o.ś.

### 1.2. CEL, PRZEDMIOT I ZAKRES MERYTORYCZNY

Niniejsza prognoza oddziaływania na środowisko stanowi element procesu sporządzania projektu miejscowego planu zagospodarowania przestrzennego w miejscowości Ozimek. Głównym celem sporządzenia prognozy jest określenie przewidywanego wpływu na środowisko w przypadku realizacji nakazanych lub dopuszczonych przez projekt planu sposobów zagospodarowania i użytkowania terenów. Wobec powyższego w prognozie wskazuje się charakter oraz zasięg potencjalnego oddziaływania pomiędzy zastosowanymi w projekcie planu rozwiązaniami planistycznymi, a uwarunkowaniami przyrodniczymi, społecznymi i gospodarczymi (w myśl zasady zrównoważonego rozwoju).

Prognozę oddziaływania na środowisko sporządzono z zachowaniem układu zagadnień wskazanych w art. 51 ust. 2 pkt 1 lit a-g u.o.o.ś. i zawarto w niej:

- informacje o zawartości, głównych celach projektowanego dokumentu oraz jego powiązaniach z innymi dokumentami,
- informacje o metodach zastosowanych przy sporządzaniu prognozy,
- propozycje dotyczące przewidywanych metod analizy skutków realizacji postanowień projektowanego dokumentu oraz częstotliwości jej przeprowadzania,
- informacje o możliwym transgranicznym oddziaływaniu na środowisko,
- streszczenie sporządzone w języku niespecjalistycznym,

- oświadczenie kierującego zespołem autorów prognozy,
- datę sporządzenia prognozy, imię, nazwisko i podpis kierującego zespołem autorów oraz imiona, nazwiska i podpisy członków zespołu autorów.

Ponadto w prognozie, w myśl art. 51 ust. 2 pkt 2 lit. a-e u.o.o.ś. określono, przeanalizowano i oceniono:

- istniejący stan środowiska oraz potencjalne zmiany tego stanu w przypadku braku realizacji projektowanego dokumentu,
- stan środowiska na obszarach objętych przewidywanym znaczącym oddziaływaniem,
- istniejące problemy ochrony środowiska istotne z punktu widzenia realizacji projektowanego dokumentu, w szczególności dotyczące obszarów podlegających ochronie na podstawie ustawy z dnia 16 kwietnia 2004 r. o ochronie przyrody,
- cele ochrony środowiska ustanowione na szczeblu międzynarodowym, wspólnotowym i krajowym, istotne z punktu widzenia projektowanego dokumentu, oraz sposoby, w jakich te cele i inne problemy środowiska zostały uwzględnione podczas opracowywania dokumentu,
- przewidywane znaczące oddziaływania, w tym oddziaływania bezpośrednie, pośrednie, wtórne, skumulowane, krótkoterminowe, średnioterminowe i długoterminowe, stałe i chwilowe oraz pozytywne i negatywne, na cele i przedmiot ochrony obszaru Natura 2000 oraz integralność tego obszaru, a także na środowisko, a w szczególności na: różnorodność biologiczną, ludzi, zwierzęta, rośliny, wodę, powietrze, powierzchnię ziemi, krajobraz, klimat, zasoby naturalne, zabytki, dobra materialne.

W prognozie przedstawiono także rozwiązania mające na celu zapobieganie, ograniczanie lub kompensację przyrodniczą negatywnych oddziaływań na środowisko, mogących być rezultatem realizacji projektowanego dokumentu (art. 51 ust. 2 pkt 3 lit. a u.o.o.ś.), jak również, rozwiązania alternatywne do rozwiązań zawartych w projektowanym dokumencie wraz z uzasadnieniem ich wyboru oraz opis metod dokonania oceny prowadzącej do tego wyboru albo wyjaśnienie braku rozwiązań alternatywnych, w tym wskazania napotkanych trudności wynikających z niedostatków techniki lub luk we współczesnej wiedzy (art. 51 ust. 2 pkt 3 lit. b u.o.o.ś.).

W odniesieniu do art. 52 ust. 1 u.o.o.ś. prognozę opracowano stosownie do stanu współczesnej wiedzy i metod oceny oraz dostosowano do zawartości i stopnia szczegółowości projektowanego dokumentu oraz etapu przyjęcia tego dokumentu. Ponadto zgodnie z art. 53 ust. 1 u.o.o.ś. zakres i stopień szczegółowości informacji zawartych w niniejszej prognozie został określony przez:

- Regionalnego Dyrektora Ochrony Środowiska w Opolu – pismo nr WOOŚ.411.1.2.2023.AW z dnia 19 stycznia 2023 r.,
- Państwowego Powiatowego Inspektora Sanitarnego w Opolu – pismo nr NZ.9022.2.2.2023.EK z dnia 10 stycznia 2023 r.

Obie instytucje wskazały, iż prognoza powinna spełniać wymogi zawarte w art. 51 ust. 2 u.o.o.ś. Ponadto Regionalny Dyrektor Ochrony Środowiska w Opolu uściślił, iż w prognozie należy uwzględnić wymogi określone w art. 52 ust. 1 i 2 ww. ustawy ze szczególnym uwzględnieniem następujących wskazań: przy wypełnianiu zapisów art. 51 ust. 2 pkt 2 lit a) i b) (określenie, analiza i ocena istniejącego stanu środowiska oraz stanu środowiska na obszarach objętych przewidywanym znaczącym oddziaływaniem) należy uwzględnić przede wszystkim różnorodność biologiczną, zwierzęta, rośliny, wodę, cenne siedliska przyrodnicze oraz korytarze ekologiczne; scharakteryzować i ocenić istniejący

sposób zagospodarowania obszaru objętego postanowieniami projektowanego dokumentu oraz przedstawić te informacje na załączniku kartograficznym; uwzględnić formy ochrony przyrody, o których mowa w art. 6 ustawy z dnia 16 kwietnia 2004 r. o ochronie przyrody (Dz. U. z 2022 r. poz. 916, z późn. zm.), według danych ujętych w centralnym rejestrze form ochrony przyrody; uwzględnić stanowiska i siedliska chronionych gatunków oraz siedliska przyrodnicze w oparciu np. o badania terenowe, opracowania ekofizjograficzne, wyniki inwentaryzacji przyrodniczej przedmiotowego terenu przeprowadzonej na etapie sporządzania prognozy oraz dane zgromadzone w bazie przyrodniczej Regionalnego Dyrektora Ochrony Środowiska w Opolu – udostępniane na wniosek zainteresowanego w trybie ustawy z dnia 3 października 2008 r. o udostępnianiu informacji o środowisku i jego ochronie, udziale społeczeństwa w ochronie środowiska oraz o ocenach oddziaływania na środowisko – Dział II Udostępnianie informacji o środowisku i jego ochronie (Rozdział 1 i 2); uwzględnić proponowane formy ochrony przyrody, w oparciu o dane zamieszczone w planie zagospodarowania przestrzennego województwa opolskiego, z uwzględnieniem zweryfikowanych danych ujętych w opracowaniu – „Ekspertyza kierunków rozwoju sieci opolskich rezerwatów przyrody” z 2021 r. – udostępnianym przez Regionalnego Dyrektora Ochrony Środowiska w Opolu na wniosek zainteresowanego w trybie ustawy z dnia 3 października 2008 r. o udostępnianiu informacji o środowisku i jego ochronie, udziale społeczeństwa w ochronie środowiska oraz o ocenach oddziaływania na środowisko – DZIAŁ II Udostępnianie informacji o środowisku i jego ochronie (Rozdział 1 i 2); uwzględnić korytarze ekologiczne w oparciu o dane zamieszczone w planie zagospodarowania przestrzennego województwa opolskiego oraz dane Geoserwisu Generalnej Dyrekcji Ochrony Środowiska, a także dokonać oceny stopnia zgodności postanowień projektu dokumentu z aktami prawnymi dotyczącymi form ochrony przyrody, w szczególności w odniesieniu do obowiązujących w ich granicach zakazów, określonych m.in. w aktach powołujących/ustanawiających te formy ochrony oraz w odniesieniu do celów ochrony/działań ochronnych wskazanych w planach ochrony rezerwatów przyrody, parków krajobrazowych i planach zadań ochronnych obszarów Natura 2000, w przypadku położenia terenu objętego postanowieniami projektowanego dokumentu w obszarze o wysokich/szczególnie wysokich walorach fizjonomicznych krajobrazu, wskazanym w dokumencie pn. „Waloryzacja krajobrazu naturalnego województwa opolskiego wraz z programem czynnej i biernej ochrony” (K. i K. Badora, Opole 2006) w prognozie należy uwzględnić zapisy ww. waloryzacji.

### 1.3. METODY OPRACOWANIA ORAZ WYKORZYSTANE MATERIAŁY

Prace nad prognozą oddziaływania na środowisko opierały się przede wszystkim na porównaniu aktualnego stanu środowiska przyrodniczego z jego przyszłym kształtem, będącym potencjalnym skutkiem realizacji ustaleń przedmiotowego projektu miejscowego planu zagospodarowania przestrzennego.

Przyjęta w prognozie metoda obejmowała zasadniczo następujące etapy:

- przeprowadzenie wizji terenowej,
- analizę istniejących uwarunkowań środowiskowych na podstawie dostępnych opracowań przyrodniczych i ekofizjograficznych, ogólnodostępnych danych z zakresu ochrony środowiska, geologii, hydrogeologii, hydrografii itp., będących w zasobach administracji rządowej i samorządowej, danych państwowego monitoringu środowiska,
- rozpoznanie i analiza szczegółowych ustaleń projektu zmiany planu jako potencjalnego źródła generującego oddziaływanie na środowisko.

Przeprowadzona wizja terenu pozwoliła na dokonanie ogólnej charakterystyki i oceny istniejącego stanu zagospodarowania terenu, w tym m.in. stanu środowiska przyrodniczego w podziale na poszczególne komponenty. Wyniki z wizji terenowej zestawiono z istniejącą dokumentacją i dostępnymi danymi środowiskowymi. W ten sposób dokonano kompleksowej identyfikacji sposobu użytkowania poszczególnych obszarów będących przedmiotem opracowania projektu planu, w tym m.in. określono aktualny stan środowiska, jego zasobów, podatność na degradację oraz zdolności do regeneracji. W ostatnim etapie, dokonując analizy proponowanych w projekcie planu ustaleń, tj. funkcji terenów oraz sposobu ich zagospodarowania, oceniono, czy formy i kierunki zagospodarowania przestrzennego wskazane do realizacji w projekcie planu mogą generować znaczące negatywne skutki w środowisku przyrodniczym oraz dla zdrowia i życia ludzi. Powyższą ocenę ustaleń projektu planu oparto o posiadany stan wiedzy na temat wpływu planowanych funkcji na stan środowiska przyrodniczego.

Przy sporządzaniu niniejszego opracowania wykorzystano w szczególności następujące dokumenty:

- projekt miejscowego planu zagospodarowania przestrzennego w miejscowości Ozimek, sporządzonego na podstawie uchwały nr LII/476/22 Rady Miejskiej w Ozimku z dnia 24 października 2023 r. w sprawie przystąpienia do sporządzenia miejscowego planu zagospodarowania przestrzennego w miejscowości Ozimek,
- Studium uwarunkowań i kierunków zagospodarowania przestrzennego Gminy Ozimek (Uchwała Nr XLII/382/22 Rady Miejskiej w Ozimku z dnia 31 stycznia 2022 r. w sprawie uchwalenia Studium uwarunkowań i kierunków zagospodarowania przestrzennego Gminy Ozimek),
- Program Ochrony Środowiska dla Gminy Ozimek na lata 2017-2020 z perspektywą na lata 2021-2024 (Uchwała Nr XLII/257/17 Rady Miejskiej w Ozimku z dnia 25 września 2017 r.),
- Gminny Program Opieki nad Zabytkami Gminy Ozimek na lata 2021-2024 (Uchwała Nr XLI/369/21 Rady Miejskiej w Ozimku z dnia 22 grudnia 2021 r. w sprawie przyjęcia Gminnego Programu Opieki nad Zabytkami na lata 2021 – 2024).

W celu oceny wpływu wszystkich przeznaczeń terenów ujętych w projekcie planu na komponenty środowiska, poszczególnym oddziaływaniom przyporządkowano wagi w zakresie od -2 do 2 (tabela 4), gdzie interpretacja jest następująca:

- -2 – oddziaływanie bardzo niekorzystne dla środowiska,
- -1 – oddziaływanie niekorzystne dla środowiska, jednak niepowodujące widocznych zmian w środowisku,
- 0 – oddziaływanie obojętne,
- 1 – oddziaływanie korzystne dla środowiska, niepowodujące widocznych zmian w środowisku,
- 2 – oddziaływanie bardzo korzystne dla środowiska.

Suma wszystkich wag (ocena ogólna dla poszczególnych przeznaczeń terenów) pozwoliła zidentyfikować, które z ustaleń planu cechują się negatywnym (suma wag w przedziale -16 - -3), obojętnym (suma wag w przedziale -2 – 2) lub korzystnym (suma wag w przedziale 3 – 16) oddziaływaniem na środowisko oraz które komponenty środowiska są najbardziej narażone na pozytywne bądź negatywne oddziaływanie.



Zbiorcze zestawienie oddziaływań poszczególnych przeznaczeń terenów na komponenty środowiska przedstawiono w tabeli 5. Przy ich ocenie posłużono się następującymi kryteriami:

- charakterem zmian (pozytywne/obojętne/negatywne),
- częstotliwością oddziaływanie (stałe/chwilowe),
- czasem trwania oddziaływania (krótkoterminowe/średnioterminowe/długoterminowe),
- rodzajem oddziaływania (bezpośrednie/pośrednie/wtórne/skumulowane),
- zasięgiem oddziaływania (lokalne/ponadregionalne).

W oparciu o przeprowadzoną strategiczną ocenę oddziaływania na środowisko stworzono mapę – załącznik nr 2 do niniejszej prognozy.

## **2. INFORMACJE O ZAWARTOŚCI, GŁÓWNYCH CELACH PROJEKTOWANEGO DOKUMENTU ORAZ JEGO POWIĄZANIACH Z INNYMI DOKUMENTAMI**

### **2.1. USTALENIA I GŁÓWNE CELE PROJEKTU MIEJSCOWEGO PLANU ZAGOSPODAROWANIA PRZESTRZENNEGO**

Miejscowe plany zagospodarowania przestrzennego stanowią podstawowe narzędzie planowania przestrzennego na poziomie lokalnym (gminnym). To akty prawa miejscowego, w których określa się m.in. przeznaczenie terenów, zasady ochrony i kształtowania ładu przestrzennego, ochrony środowiska, przyrody, krajobrazu kulturowego, ochrony dziedzictwa kulturowego i zabytków oraz dóbr kultury współczesnej, wymagania wynikające z potrzeb kształtowania przestrzeni publicznych, zasady kształtowania zabudowy i zagospodarowania terenu, granice i sposoby zagospodarowania terenów lub obiektów podlegających ochronie na podstawie przepisów odrębnych, szczegółowe zasady i warunki scalania i podziału nieruchomości objętych planem miejscowym, szczególne warunki zagospodarowania terenów oraz ograniczenia w ich użytkowaniu, w tym zakaz zabudowy, zasady modernizacji, rozbudowy i budowy systemów komunikacji i infrastruktury technicznej, sposób i termin tymczasowego zagospodarowania, urządzania i użytkowania terenów oraz stawki procentowe, na podstawie których ustala się opłatę od wzrostu wartości nieruchomości (art. 15 ust. 2 u.p.z.p.).

Głównym celem miejscowego planu zagospodarowania przestrzennego jest ustalenie przeznaczenia terenów, w tym dla inwestycji celu publicznego, oraz określenie sposobów ich zagospodarowania i zabudowy (art. 14 ust. 1 u.p.z.p.). Plan opracowywany jest zgodnie z zapisami u.p.z.p. i w zakresie ustalonym przez Rozporządzenie Ministra Rozwoju i Technologii z 17 grudnia 2021 r. w sprawie wymaganego zakresu projektu miejscowego planu zagospodarowania przestrzennego (Dz. U. z 2021 r. poz. 2404).

Niniejsza prognoza oddziaływania na środowisko sporządzana jest na potrzeby projektu miejscowego planu zagospodarowania przestrzennego w miejscowości Ozimek, sporządzanego na podstawie uchwały nr LII/476/22 Rady Miejskiej w Ozimku z dnia 24 października 2023 r. w sprawie przystąpienia do sporządzenia miejscowego planu zagospodarowania przestrzennego w miejscowości Ozimek. Omawiany projekt planu miejscowego odnosi się do obszaru, dla którego obowiązują następujące miejscowe plany zagospodarowania przestrzennego:

- w części południowo-wschodniej - mpzp dla miasta Ozimka, Nowej Schodni, części wsi Antoniów oraz części wsi Schodnia, przyjęty uchwałą Nr XXIV/217/20 z dnia 28 września 2020 r. (Dz. Urz. Województwa Opolskiego z 3 listopada 2020 r., poz. 2958),

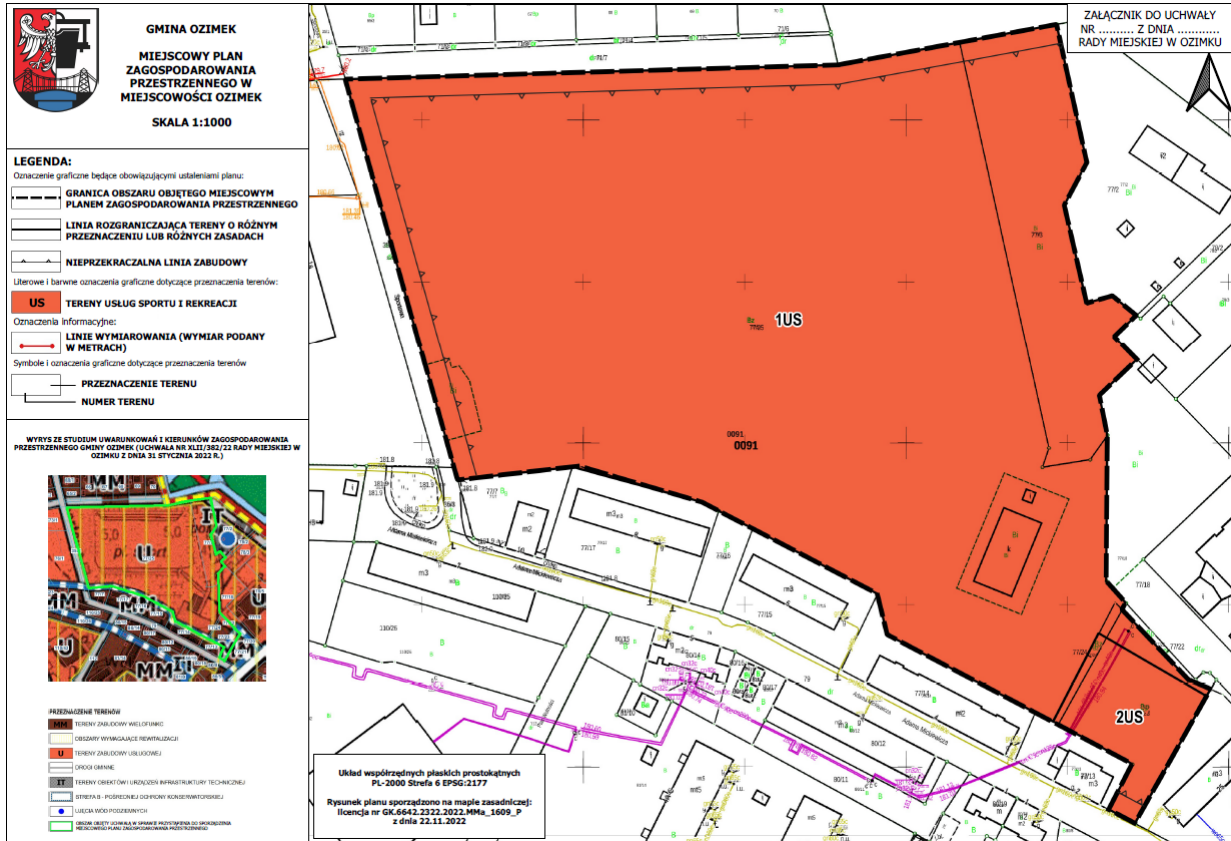
- w pozostałej części - mpzp dla miasta Ozimka, Nowej Schodni, części wsi Antoniów oraz części wsi Schodnia, przyjęty uchwałą Nr XXXVIII/329/21 z dnia 27 września 2021 r. (Dz. Urz. Województwa Opolskiego z 21 października 2021 r., poz. 2620).

Zakres przestrzenny ww. planów miejscowych w granicach obszaru objętego projektem planu miejscowego w miejscowości Ozimek został wskazany w rozdziale 5.1 na rycinie 13.

Granice obszaru objętego przystąpieniem do sporządzenia niniejszego projektu planu miejscowego zostały określone na załączniku graficznym do uchwały inicjującej. Przyczyną podjęcia prac nad opracowaniem planu była konieczność aktualizacji poszczególnych wskaźników urbanistycznych oraz dopuszczenie możliwości lokowania farm fotowoltaicznych o mocy do 500kW.

Projekt planu składa się z części tekstowej oraz części graficznej. Część tekstową stanowi uchwała składająca się z 10 rozdziałów, w których określono: przepisy ogólne zawierające zakres spraw regulowanych przedmiotową uchwałą oraz objaśnienia użytych w niej terminów i pojęć (rozdział 1), przeznaczenia terenów, zasady kształtowania zabudowy oraz wskaźniki zagospodarowania terenów dla terenów 1US i 2US – tereny usług sportu i rekreacji (rozdział 2), zasady ochrony i kształtowania ładu przestrzennego (rozdział 3), zasady ochrony środowiska, przyrody i krajobrazu (rozdział 4), granice i sposoby zagospodarowania terenów lub obiektów podlegających ochronie, na podstawie odrębnych przepisów (rozdział 5), szczegółowe zasady i warunki scalania i podziału nieruchomości (rozdział 6), zasady modernizacji, rozbudowy i budowy systemów komunikacji (rozdział 7), zasady modernizacji, rozbudowy i budowy systemów infrastruktury technicznej (rozdział 8), stawki procentowe (rozdział 9) oraz ustalenia końcowe odnoszące się do tego, iż wykonanie uchwały powierza się Burmistrzowi Ozimka, oraz że uchwała wchodzi w życie po upływie 14 dni od dnia jej ogłoszenia w Dzienniku Urzędowym Województwa Opolskiego (rozdział 10).

Część graficzną projektu planu stanowi rysunek planu - załączniki nr 1, stanowiący integralną część uchwały, opracowany w skali 1:1000 (ryc. 1).



Ryc. 1 Projekt rysunku miejscowego planu zagospodarowania przestrzennego w miejscowości Ozimek - załącznik nr 1 do projektu planu (skala skażona)  
 Źródło: Projekt udostępniony przez autora projektu planu

## 2.2. POWIĄZANIA Z INNYMI DOKUMENTAMI

Stosownie do art. 20 ust. 1 u.p.z.p. plan miejscowy uchwała rada gminy po stwierdzeniu, iż nie narusza on ustaleń studium<sup>1</sup>. W odniesieniu do powyższego należy wskazać, iż przedmiotowy projekt miejscowego planu zagospodarowania przestrzennego w miejscowości Ozimek jest bezpośrednio związany z aktualnym Studium uwarunkowań i kierunków zagospodarowania przestrzennego Gminy Ozimek (Uchwała Nr XLII/382/22 Rady Miejskiej w Ozimku z dnia 31 stycznia 2022 r. w sprawie uchwalenia Studium uwarunkowań i kierunków zagospodarowania przestrzennego Gminy Ozimek). W ww. dokumencie pbadany obszar znajduje się w granicach terenów zabudowy wielofunkcyjnej o wysokiej intensywności (MM) oraz terenów zabudowy usługowej (U) (ryc. 2).

<sup>1</sup> 24 września 2023 r., na mocy ustawy z dnia 7 lipca 2023 r. o zmianie ustawy o planowaniu i zagospodarowaniu przestrzennym oraz niektórych innych ustaw, zwana dalej nowelizacją, weszła w życie nowelizacja ustawy z dnia 27 marca 2003 r. o planowaniu i zagospodarowaniu przestrzennym. Nowelizacja wprowadza m.in. nowe narzędzie planistyczne zamiast dotychczasowego studium uwarunkowań i kierunków zagospodarowania przestrzennego – plan ogólny, który jest uchwalany obligatoryjnie dla całej gminy, w randze aktu prawa miejscowego. Jednak zgodnie z art. 67 ust. 3 pkt 2 nowelizacji przepisy art. 15 ust. 1 i art. 20 u.p.z.p. stosuje się w brzmieniu dotychczasowym do dnia wejścia w życie planu ogólnego gminy w danej gminie, z wyłączeniem obowiązku sporządzenia przez wójta, burmistrza albo prezydenta miasta projektu miejscowego planu zagospodarowania przestrzennego zgodnie z zapisami studium uwarunkowań i kierunków zagospodarowania przestrzennego gminy oraz z wyłączeniem obowiązku stwierdzenia przez radę gminy, że miejscowy plan zagospodarowania przestrzennego nie narusza ustaleń tego studium.



**PRZEZNACZENIE TERENÓW**

MM	TERENY ZABUDOWY WIELOFUNKCJ
Yellow	OBZARY WYMAGAJĄCE REWITALIZACJI
U	TERENY ZABUDOWY USŁUGOWEJ
White line	DROGI GMINNE
IT	TERENY OBIEKTÓW I URZĄDZEŃ INFRASTRUKTURY TECHNICZNEJ
Blue dashed box	STREFA B - POŚREDNIEJ OCHRONY (KONSERWATORSKIEJ)
Blue circle	UJĘCIA WÓD PODZIEMNYCH
Green outline	OBZAR OBJĘTY UCHWAŁĄ W SPRAWIE PRZYSTĄPIENIA DO SPORZĄDZENIA MIEJSCOWEGO PLANU ZAGOSPODAROWANIA PRZESTRZENNEGO

Ryc. 2 Wyrys z aktualnego studium uwarunkowań i kierunków zagospodarowania przestrzennego Gminy Ozimek – w obrębie terenu objętego projektem planu

Źródło: Projekt rysunku mpzp

Dodatkowo, z racji przedmiotu swoich ustaleń oraz z uwagi na swój formalnoprawny charakter, przedmiotowy projekt planu wypełnia założenia innych dokumentów planistycznych, strategicznych i środowiskowych, sporządzonych na wszystkich szczeblach - krajowym, regionalnym i lokalnym. Powstał on w oparciu o m.in. następujące dokumenty:

- Strategię Rozwoju Gminy Ozimek na lata 2023 – 2030 (Uchwała NR LXI/572/23 Rady Miejskiej w Ozimku z dnia 29 maja 2023 r. w sprawie przyjęcia "Strategii Rozwoju Gminy Ozimek na lata 2023-2030"),
- Program Ochrony Środowiska dla Gminy Ozimek na lata 2017-2020 z perspektywą na lata 2021-2024 (Uchwała Nr XLII/257/17 Rady Miejskiej w Ozimku z dnia 25 września 2017 r.),
- Gminny Program Opieki nad Zabytkami Gminy Ozimek na lata 2021-2024 (Uchwała Nr XLI/369/21 Rady Miejskiej w Ozimku z dnia 22 grudnia 2021 r. w sprawie przyjęcia Gminnego Programu Opieki nad Zabytkami na lata 2021 – 2024).

Ww. dokumenty z poziomu lokalnego uwzględniają w swoich zapisach cele i kierunki zawarte w dokumentach sporządzanych na wyższych szczeblach (regionalnym i krajowym), tj. m.in.:

- Plan zagospodarowania przestrzennego województwa opolskiego (Uchwała nr VI/54/2019 Sejmiku Województwa Opolskiego z dnia 24 kwietnia 2019 r. w sprawie uchwalenia zmiany Planu zagospodarowania przestrzennego województwa opolskiego),
- Strategię Rozwoju Województwa Opolskiego Opolskie 2030 (Uchwała nr XXXIV/355/2021 Sejmiku Województwa Opolskiego z dnia 4 października 2021 r.),

- Koncepcję Przestrzennego Zagospodarowania Kraju 2030 (Uchwała Nr 239 Rady Ministrów z dnia 13 grudnia 2011 r. w sprawie przyjęcia Koncepcji Przestrzennego Zagospodarowania Kraju 2030).

Owa spójność i hierarchiczność systemu ma zagwarantować utrzymanie ładu przestrzennego oraz realizację podstawowych celów polityki przestrzennej.

### **3. PRZEWIDYWANE METODY ANALIZY SKUTKÓW REALIZACJI POSTANOWIEŃ PROJEKTU PLANU ORAZ CZĘSTOTLIWOŚCI JEJ PRZEPROWADZANIA**

Stosownie do art. 32 u.p.z.p. Burmistrz Ozimka zobowiązany jest do okresowej analizy zmian w zagospodarowaniu przestrzennym gminy w celu oceny aktualności m.in. planów miejscowych. Taką analizę Burmistrz, po uzyskaniu opinii Gminnej Komisji Urbanistyczno-Architektonicznej, powinien przekazać Radzie Miejskiej w Ozimku co najmniej raz w czasie trwania kadencji tej Rady. W zależności od wyników ww. analiz, Rada Miejska może podjąć uchwałę w sprawie aktualności planów miejscowych, bądź podjąć niezbędne działania mające na celu uaktualnienie tych dokumentów w niezbędnym zakresie. Ponadto, zgodnie z art. 55 ust. 5 u.o.o.ś., Burmistrz Ozimka jest obowiązany prowadzić monitoring skutków realizacji projektu planu w zakresie oddziaływania na środowisko.

Pełna analiza i ocena skutków realizacji ustaleń projektu planu w zakresie oddziaływania na środowisko powinna uwzględniać zarówno ilościowe jak i jakościowe zmiany zachodzące w środowisku. Do tego celu niezbędna jest wiarygodna informacja o środowisku zapewniona w ramach Państwowego Monitoringu Środowiska. Za monitoring jakości środowiska przyrodniczego w całym województwie opolskim odpowiedzialny jest Wojewódzki Inspektorat Ochrony Środowiska w Opolu. Monitorowanie jakości środowiska przez Burmistrza Ozimka może opierać się zatem na analizie porównawczej powszechnie dostępnych wyników badań wykonywanych przez ww. instytucję w odniesieniu do poszczególnych komponentów środowiska, w tym m.in.:

- jakość powietrza (np. pomiary poziomów substancji w powietrzu),
- jakość wód powierzchniowych i podziemnych,
- jakość gleb, a także stopień ich degradacji,
- klimat akustyczny (pomiary hałasu),
- bilans ścieków wytwarzanych i odprowadzanych do sieci kanalizacyjnej,
- bilans odpadów.

Dokonując analizy i oceny stanu poszczególnych komponentów środowiska w oparciu o wyniki pomiarów uzyskanych w ramach Państwowego Monitoringu Środowiska należy pamiętać, aby wyniki te odnosić do obszaru objętego projektowanym dokumentem. Warto w tym miejscu podkreślić, iż monitorowanie skutków wdrożenia form zagospodarowania ustalonych w projekcie planu miejscowego (lub jego zmianie) stanowi skomplikowany proces, szczególnie w krótkim przedziale czasowym, z uwagi na to, iż niektóre zmiany w środowisku mogą być zauważalne dopiero w dłuższej perspektywie czasu.

Poza powyższym należy wskazać, iż zgodnie z art. 17 ustawy z dnia 27 kwietnia 2001 r. Prawo ochrony środowiska (Dz. U. z 2022 r. poz. 2556, z późn. zm.) gmina powinna posiadać opracowany program ochrony środowiska, z realizacji którego, w myśl art. 18 ww. ustawy, co 2 lata powinien być sporządzany raport. Gmina Ozimek posiada uchwalony Program Ochrony Środowiska dla Gminy Ozimek na lata 2017-2020 z perspektywą na lata 2021-2024 (Uchwała Nr XLII/257/17 Rady Miejskiej w Ozimku z dnia 25 września 2017 r.), dlatego raport z wykonania ww. programu ochrony środowiska może

stanowić istotne narzędzie w zakresie monitorowania wpływu skutków wdrażania ustaleń przedmiotowego projektu planu na środowisko naturalne.

#### **4. INFORMACJE O MOŻLIWYM TRANSGRANICZNYM ODDZIAŁYWANIU NA ŚRODOWISKO**

Transgraniczne oddziaływanie na środowisko, o którym mowa w art. 51 ust. 2 pkt 1 lit. d u.o.o.ś. ocenia się w aspekcie granic międzynarodowych.

Realizacja ustaleń projektu miejscowego planu zagospodarowania przestrzennego w miejscowości Ozimek nie spowoduje wystąpienia oddziaływań o charakterze transgranicznym z uwagi na:

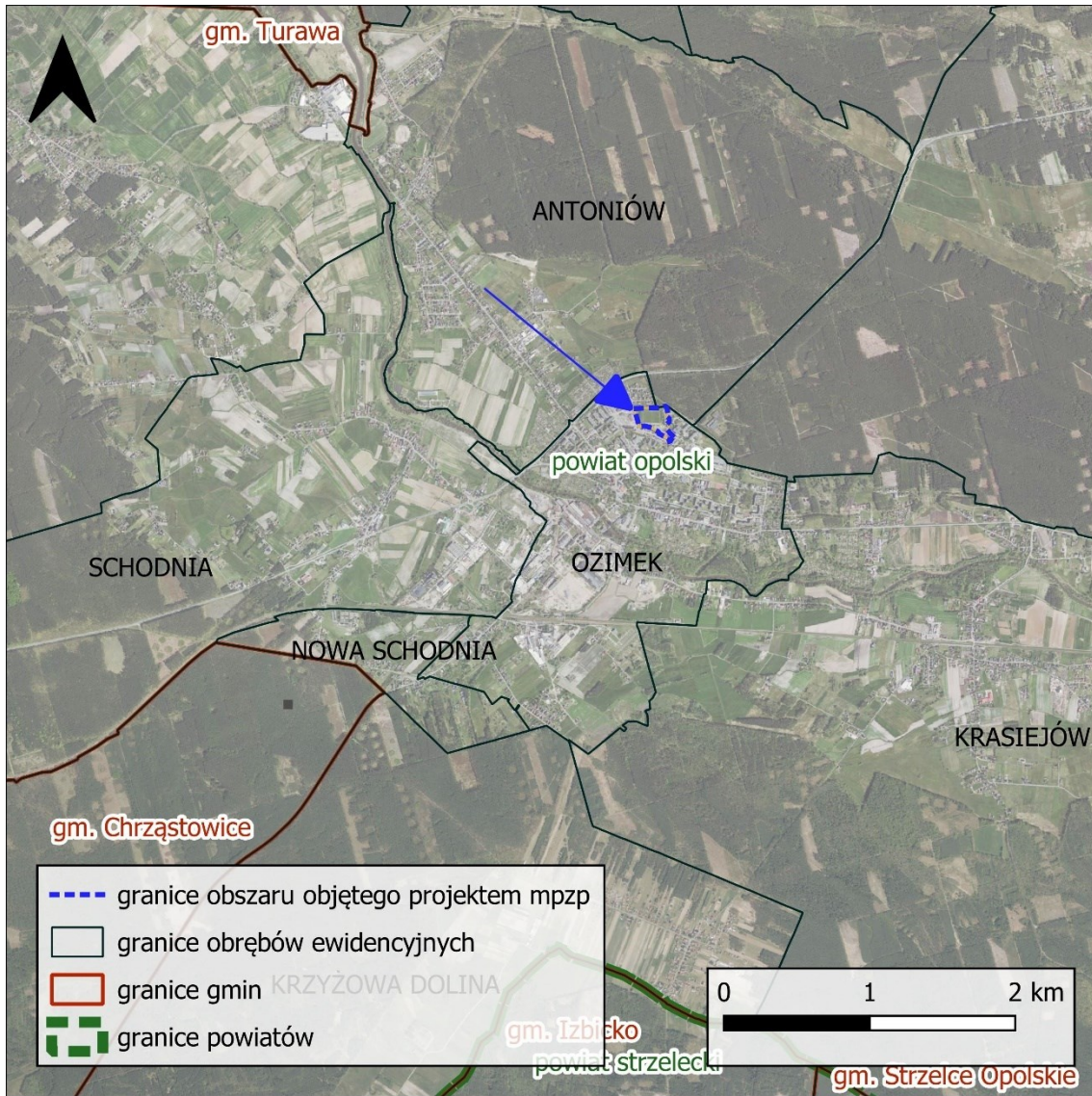
- lokalizację obszaru opracowania projektu planu – położony jest on w odległości ok. 53 km (w linii prostej) od najbliższej granicy z innym państwem - Republiką Czeską,
- zakres, charakter i miejscowy wymiar przewidzianych zmian.

#### **5. ANALIZA I OCENA ISTNIEJĄCEGO STANU ŚRODOWISKA ORAZ POTENCJALNE ZMIANY TEGO STANU W PRZYPADKU BRAKU REALIZACJI PROJEKTOWANEGO PLANU**

##### **5.1. ISTNIEJĄCY STAN ŚRODOWISKA**

##### **5.1.1. POŁOŻENIE FIZYCZNO-GEOGRAFICZNE, ISTNIEJĄCE ZAGOSPODAROWANIE ORAZ RZEŻBA TERENU**

Obszar objęty projektem miejscowego planu zagospodarowania przestrzennego w miejscowości Ozimek zlokalizowany jest w województwie opolskim, we wschodniej części powiatu opolskiego, w gminie Ozimek, w północnej części obrębu Ozimek (ryc. 3). Swoim zasięgiem obejmuje kompleks boisk sportowych przy ulicy Częstochowskiej w Ozimku, gdzie znajduje się m.in. Stadion Miejski w Ozimku, składający się z boiska piłkarskiego (trawiastego) o wymiarach 68 m x 104 m, a także trybuny posiadającej 516 miejsc siedzących (ryc. 4). Przy stadionie znajduje się również boisko sztuczne trawiaste o wymiarach 28 m x 50 m, boisko wielofunkcyjne z nawierzchni poliuretanowej o wymiarach 20 m x 40 m (ryc. 5), park z urządzeniami do ćwiczeń przy wykorzystaniu ciężaru własnego ciała (FlowPark Ozimek) oraz park do jazdy na łyżworolkach i deskorolkach (mini skate park). Analizowany teren zajmuje łącznie powierzchnię ok. 3,46 ha. W bezpośrednim sąsiedztwie obszaru opracowania projektu planu znajduje się: od północy – zabudowa mieszkaniowa jednorodzinna oraz tereny lasów; od zachodu – zabudowa usługowa (usługi handlu); od południa – zabudowa mieszkaniowa wielorodzinna; od wschodu – zabudowa usługowa (usługi zdrowia - szpital św. Rocha) oraz stacja uzdatniania wody (ryc. 6).



Ryc. 3 Lokalizacja obszaru opracowania projektu planu na tle jednostek administracyjnych  
Źródło: Opracowanie własne na podstawie danych GUGiK



**Ryc. 4** Obecne zagospodarowanie terenu w granicach obszaru opracowania projektu planu wraz z najbliższym otoczeniem - widok od ul. Sportowej w kierunku południowo-wschodnim

*Źródło: Fotografia wykonana przez autora prognozy, grudzień 2023 r.*



**Ryc. 5** Kompleks boisk Orlik 2012 w granicach obszaru opracowania projektu planu - widok w kierunku wschodnim

*Źródło: Fotografia wykonana przez autora prognozy, grudzień 2023 r.*

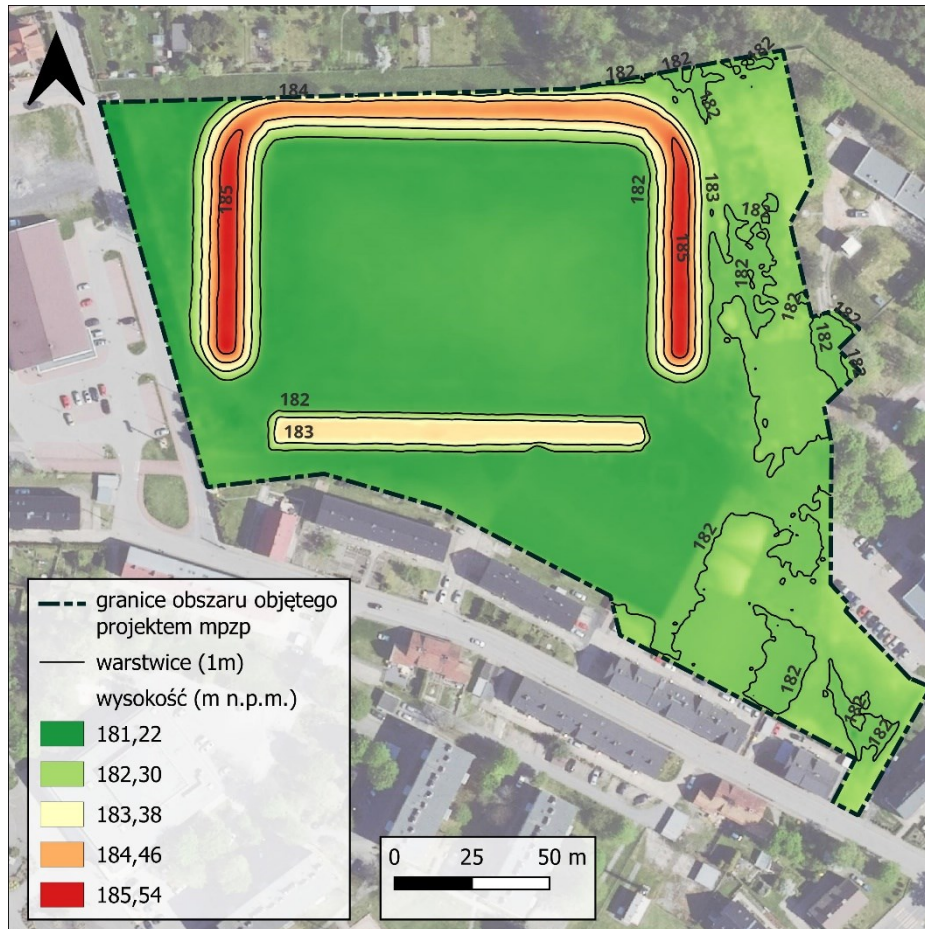




**Ryc. 6** Stacja uzdatniania wody w sąsiedztwie obszaru opracowania projektu planu  
*Źródło: Fotografia wykonana przez autora prognozy, grudzień 2023 r.*

Zgodnie ze zmodyfikowanym w 2018 r. podziałem Polski na regiony fizycznogeograficzne J. Kondrackiego przedmiotowy obszar położony jest w granicach megaregionu Pozaalpejska Europa Środkowa (3), prowincji Niż Środkowoeuropejski (31), podprowincji Niziny Środkowopolskie (318), makroregionie Nizina Śląska (318.5), mezoregionie Równina Opolska (318.57).

Rzeźba terenu w granicach projektu planu jest słabo zróżnicowana. Deniwelacje dochodzą tutaj maksymalnie do ok. 4 m, a wysokości względne kształtują się na poziomie od ok. 181,2 m do ok. 185,5 m n.p.m., co jest spowodowane zamknięciem stadionu wałem ziemnym o wysokości ok. 4 m (ryc. 7) (z uwagi na hałas i bliskie sąsiedztwo m.in. zabudowy mieszkaniowej stadion musi być zamknięty, żeby spełniał normy bezpieczeństwa środowiskowego w zakresie klimatu akustycznego).



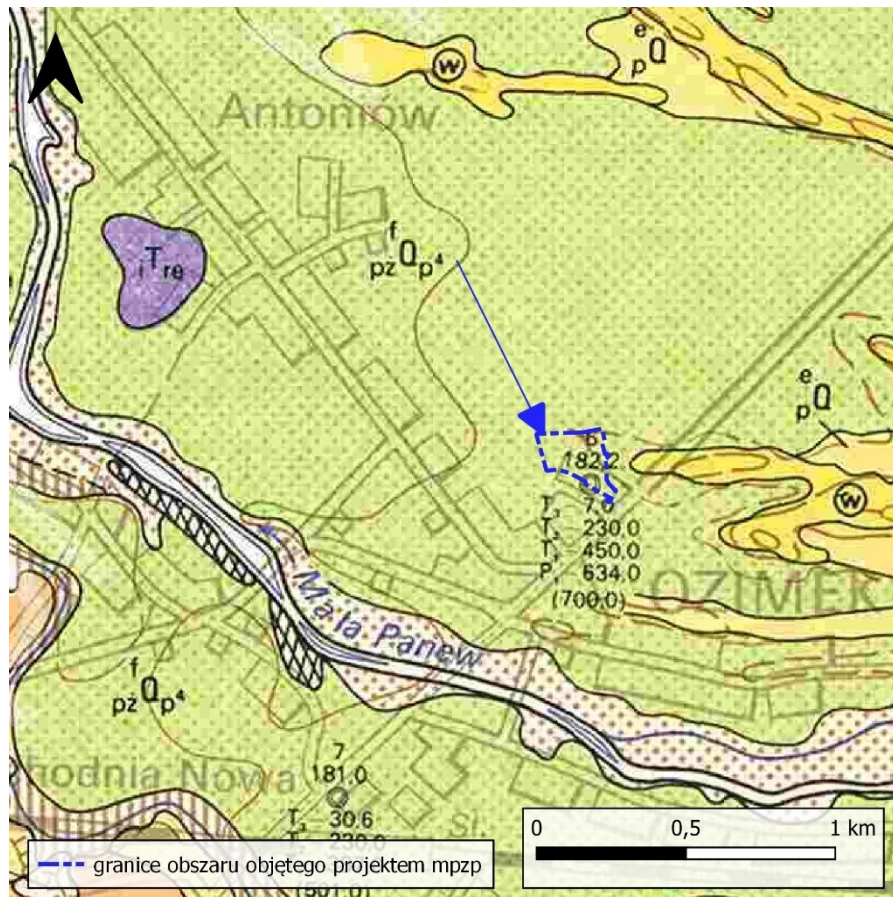
**Ryc. 7** Ukształtowanie powierzchni w granicach obszaru opracowania projektu planu  
Źródło: Opracowanie własne na podstawie Numerycznego Modelu Terenu dostępnego w serwisie [geoportal.gov.pl](http://geoportal.gov.pl)

### 5.1.2. BUDOWA GEOLOGICZNA I SUROWCE MINERALNE

Obszar gminy Ozimek pod względem geologicznym leży w obrębie jednostki zwanej Monokliną Przedsudecką – struktury geologicznej o płytowym charakterze nachylonej w kierunku północnym i północno-wschodnim pod kątem kilku stopni.

Zgodnie ze szczegółową mapą geologiczną Polski (ryc. 8), obszar opracowania projektu planu położony jest w zasięgu czwartorzędowych osadów plejstoceniowych wykształconych jako piaski i żwiry rzeczne, oznaczone na rycinie 8 kolorem zielonym i symbolem  $f_{pz}Q_p^4$ , powstałych w wyniku erozji rzecznej i bocznej akumulacji rzecznej.

Charakterystyka surowcowa: piaski formierskie, kruszywo naturalne.



**Ryc. 8** Budowa geologiczna w obrębie obszaru opracowania projektu planu ( $f_{pz} Q_p^4$  – piaski i żwiry rzeczne)  
Źródło: Opracowanie własne na podstawie szczegółowej mapy geologicznej Polski – arkusz nr 841 – Jełowa (M-34-37-C), Państwowy Instytut Geologiczny

### 5.1.3. WARUNKI GLEBOWE

Zgodnie z regionalizacją glebową województwa gmina Ozimek leży w obrębie opolskiego regionu glebowo-rolniczego zdominowanego przez utwory piaskowe współczesnych i starszych tarasów akumulacyjnych pochodzenia aluwialnego. Charakteryzują się one niską przydatnością dla produkcji rolnej. Wśród gleb występują zarówno gleby powstałe w wyniku procesów hydrogenicznych (np. gleby bagienne i pobagienne), napywowych (np. mady), autogenicznych (np. gleby brunatnoziemne), semihydrogenicznych (np. czarne ziemie) jak i antropogenicznych (gleby indusioziemne).

Na zabudowanych i skomunikowanych częściach obszaru opracowania projektu planu występują grunty pozbawione warstwy naturalnej gleb - grunty zurbanizowane – Tz.

Na analizowanym obszarze nie zidentyfikowano obszarów potencjalnych historycznych zanieczyszczeń powierzchni ziemi, o których mowa w art. 101d ustawy Prawo ochrony środowiska (Dz. U. z 2022 r. poz. 2556, z późn. zm.).

### 5.1.4. WODY POWIERZCHNIOWE I PODZIEMNE

Pod względem hydrograficznym obszar opracowania projektu planu znajduje się w dorzeczu Odry. Zgodnie ze zaktualizowanym w 2022 r. Planem gospodarowania wodami na obszarze dorzecza Odry (Rozporządzenie Ministra Infrastruktury z dnia 16 listopada 2022 r. Dz. U. z 2023 r. poz. 335) analizowany obszar położony jest w granicach Jednolitej Części Wód Podziemnych (JCWPd) o numerze PLGW6000110 – region wodny Środkowej Odry, która składa się z 4 pięter wodonośnych:

- piętro czwartorzędowe – zwierciadło wody swobodne, lokalnie napięte, głębokość występowania warstw wodonośnych poziomu: od 2 do 10 m,
- piętro neogeńskie – zwierciadło wody napięte,
- piętro kredowe – zwierciadło wody napięte, lokalnie swobodne, głębokość występowania warstw wodonośnych poziomu: od 10 do 40m,
- piętro triasowe – poziom triasu górnego: zwierciadło wody swobodne, lokalnie napięte, głębokość występowania warstw wodonośnych poziomu: od 2 do 20 m; poziom triasu środkowego: zwierciadło wody napięte, w miejscach wychodni - swobodne, głębokość występowania warstw wodonośnych poziomu: od 2 do 300m; poziom triasu dolnego: zwierciadło wody swobodne, lokalnie napięte, głębokość występowania warstw wodonośnych poziomu od 15,5 do 550m.

Istotnym zagrożeniem antropogenicznym dla ww. Jednolitej Części Wód Podziemnych jest lej depresji związany m.in. z poborem wód podziemnych. Ocena stanu (2019) wg Rozporządzenia Ministra Gospodarki Morskiej i Żeglugi Śródlądowej z dnia 11 października 2019 r. w sprawie kryteriów i sposobu oceny stanu jednolitych części wód podziemnych (Dz. U. 2019 poz. 2148) wykazała, iż stan chemiczny i ilościowy ww. JCWPd o numerze PLGW6000110 jest dobry.

Jednocześnie obszar opracowywanego projektu planu leży w zasięgu występowania struktur wodonośnych gromadzących wodę w Głównym Zbiorniku Wód Podziemnych nr 335 „Krapkowice – Strzelce Opolskie”. Zbiornik ten związany jest z utworami dolnotriasowego poziomu wodonośnego – pstrego piaskowca, który występuje lokalnie w łączności hydraulicznej z przynależącymi do permu utworami czerwonego spągowca. GZWP nr 335 „Krapkowice – Strzelce Opolskie” należy do zbiorników porowo-szczelinowych, a wody podziemne pstrego piaskowca w obrębie ww. GZWP stanowią alternatywne źródło obecnego, jak również perspektywicznego zaopatrzenia ludności regionu w wodę pitną oraz wykorzystywaną do celów gospodarczych.

Ponadto przedmiotowy obszar znajduje się w granicach Zlewni Jednolitej Części Wód Powierzchniowych Rzecznych o kodzie RW60001111859 „Mała Panew od Lublinicy do zb. Turawa”. Zgodnie z informacjami zawartymi w zaktualizowanym Planie gospodarowania wodami na obszarze dorzecza Odry stan ww. Jednolitej Części Wód Powierzchniowych na podstawie oceny stanu Głównego Inspektoratu Ochrony Środowiska 2014-2019 i oceny eksperckiej (wg klasyfikacji obowiązującej od 1 stycznia 2022 r.) prezentuje się następująco:

- stan/potencjał ekologiczny - słaby stan ekologiczny,
- wskaźniki determinujące stan/ potencjał ekologiczny – fitoplankton, fitobentos, makrobezkręgowce,
- stan chemiczny - poniżej dobrego,
- wskaźniki determinujące stan chemiczny - benzo(a)piren, benzo(b)fluoranten, benzo(g, h, i)perylene, fluoranten,
- stan (ogólny) - zły stan wód.

W granicach obszaru opracowania projektu planu:

- nie występują zbiorniki wód powierzchniowych stojących, jak również przez przedmiotowy obszar nie przepływają żadne inne ciekły naturalne,
- nie znajdują się ujęcia wód powierzchniowych i podziemnych ani ich strefy ochronne,
- analizowany teren, zgodnie ze zaktualizowanymi mapami zagrożenia powodziowego, nie znajduje się w obszarze szczególnego zagrożenia powodzią.

Najbliższej położonym ciekim naturalnym jest rzeka Mała Panew przepływająca w odległości ok. 700 m na południe od granicy analizowanego terenu. W bezpośrednim sąsiedztwie obszaru opracowania projektu planu znajduje się Stacja Uzdatniania Wody (Ozimek, ul. Częstochowska).

### 5.1.5. KLIMAT LOKALNY, POWIETRZE ATMOSFERYCZNE, KLIMAT AKUSTYCZNY

Gmina Ozimek znajduje się w stosunkowo najcieplejszej strefie klimatycznej Polski o przewadze wpływów oceanicznych i charakteryzującej się relatywnie małymi rocznymi amplitudami temperatur powietrza (łagodna i krótka zima, wczesna wiosna, długie i ciepłe lato).

W Ozimku najcieplejszym miesiącem w roku, ze średnią temperaturą 20°C jest lipiec, zaś najzimniejszym, ze średnią temperaturą -1,3°C jest styczeń. Najwięcej opadów deszczu przypada na okres letni – miesiące czerwiec i lipiec z opadami rzędu kolejno 80 i 104 mm. Najmniej opadów występuje zimą (styczeń – 51 mm, luty – 44mm). Wartości średniej, minimalnej i maksymalnej temperatury, wielkości opadów, wilgotności, deszczowych dni oraz godzin słonecznych w miejscowości Ozimek, w podziale na poszczególne miesiące roku, przedstawiono w tabeli 1.

**Tabela 1** Warunki klimatyczne w Ozimku

	styczeń	luty	marzec	kwiecień	maj	czerwiec	lipiec	sierpień	wrzesień	październik	listopad	grudzień
śr. temperatura °C (°F)	-1.3 °C (29.8) °F	-0.1 °C (31.8) °F	3.8 °C (38.8) °F	9.7 °C (49.4) °F	14.6 °C (58.3) °F	18.1 °C (64.6) °F	20 °C (68.1) °F	19.8 °C (67.6) °F	15.1 °C (59.1) °F	10 °C (50) °F	5.4 °C (41.7) °F	0.7 °C (33.3) °F
min. temperatura °C (°F)	-4 °C (24.8) °F	-3.3 °C (26) °F	-0.3 °C (31.5) °F	4.5 °C (40.1) °F	9.4 °C (49) °F	13.1 °C (55.7) °F	15.2 °C (59.4) °F	14.9 °C (58.8) °F	10.8 °C (51.5) °F	6.7 °C (44) °F	2.8 °C (37.1) °F	-1.6 °C (29.1) °F
max. temperatura °C (°F)	1.2 °C (34.1) °F	3 °C (37.4) °F	7.9 °C (46.2) °F	14.4 °C (58) °F	19.1 °C (66.4) °F	22.4 °C (72.3) °F	24.4 °C (75.8) °F	24.3 °C (75.7) °F	19.4 °C (66.8) °F	13.7 °C (56.7) °F	8.1 °C (46.6) °F	3 °C (37.4) °F
opady/opady deszczu mm (in)	51 (2)	44 (1)	56 (2)	50 (1)	74 (2)	80 (3)	104 (4)	66 (2)	69 (2)	52 (2)	51 (2)	52 (2)
wilgotność	83%	81%	75%	67%	66%	66%	67%	66%	71%	78%	83%	83%
deszczowe dni (d)	9	8	9	8	9	9	10	8	8	8	8	9
godziny słoneczne (g)	3.1	4.0	5.6	8.7	10.1	10.8	11.0	10.3	7.5	5.2	3.7	3.1

Źródło: [climate-data.org](http://climate-data.org) (dostęp: grudzień 2023 r.)

### Jakość powietrza

Badania nad jakością powietrza w województwie opolskim prowadzi Wojewódzki Inspektorat Ochrony Środowiska (WIOŚ) w Opolu w oparciu o dane ze stacji pomiarowych rozmieszczonych w poszczególnych miejscach na terenie województwa. Wyniki ww. badań WIOŚ przedstawia w corocznych raportach. W zestawieniu stanowisk pomiarowych, z których wyniki zostały wykorzystane w rocznej ocenie jakości powietrza w województwie opolskim za rok 2022 r. (Roczna ocenie jakości powietrza w województwie opolskim. Raport wojewódzki za rok 2022, Główny Inspektorat Ochrony Środowiska, Regionalny Wydział Monitoringu Środowiska w Opolu, Opole 2023), nie zidentyfikowano stanowiska, które znajdowałyby się na terenie gminy Ozimek. Stanowiska pomiarowe rozmieszczone w województwie opolskim znajdowały się w Brzegu, Głubczycach, Kędzierzynie-Koźlu, Kluczborku, Nysie, Oleśnie, Opolu i Dzieszowicach.

Ocena jakości powietrza w ramach monitoringu państwowego dokonywana jest w województwie opolskim dla dwóch stref: miasta Opolu oraz strefy opolskiej, obejmującej pozostałą część województwa. Według wyników oceny jakości powietrza za rok 2022 w strefie opolskiej, czyli w strefie, gdzie znajduje się gmina Ozimek, przy uwzględnieniu kryteriów ustanowionych w celu ochrony zdrowia, poziomy stężenie poszczególnych zanieczyszczeń zostały zakwalifikowane do następujących klas (tabela 2):

- PM10 oraz benzo(a)pirenu (B(a)P) – klasa C (poziom stężeń powyżej poziomu dopuszczalnego),
- PM2,5 – klasa C1 (poziom stężeń PM2,5 przekracza poziom dopuszczalny dla fazy II),
- dwutlenek siarki (SO<sub>2</sub>), dwutlenek ozonu (NO<sub>2</sub>), tlenek węgla (CO), benzen (C<sub>6</sub>H<sub>6</sub>), ozon (O<sub>3</sub>), ołów Pb w pyle PM10, arsen As w pyle PM10, kadm Cd w pyle PM10, nikiel w pyle PM10 - klasa A (poziom stężeń nie przekracza wartości dopuszczalnej).

**Tabela 2** Wyniki klasyfikacji stref w ocenie rocznej dotyczącej poszczególnych zanieczyszczeń w województwie opolskim w 2022 roku - ochrona zdrowia ludzi

Lp.	Nazwa strefy	Kod strefy	SO <sub>2</sub>	NO <sub>2</sub>	C <sub>6</sub> H <sub>6</sub>	CO	O <sub>3</sub>	PM10	Pb	As	Cd	Ni	B(a)P	PM2,5
			Klasa strefy											
1	miasto Opole	PL1601	A	A	A	A	A	A	A	A	A	A	C	A1
2	strefa Opolska	PL1602	A	A	A	A	A	C	A	A	A	A	C	C1

*Źródło: Opracowanie własne na podstawie Rocznnej oceny jakości powietrza w województwie opolskim raport wojewódzki za rok 2022, Główny Inspektorat Ochrony Środowiska, Regionalny Wydział Monitoringu Środowiska w Opolu, Opole 2023*

Dopuszczalne poziomy zanieczyszczeń powietrza określa Rozporządzenie Ministra Środowiska z dnia 24 sierpnia 2012 r. w sprawie poziomów niektórych substancji w powietrzu (Dz. U. z 2021 r. poz. 845). Ze względu na przekroczenia wartości dopuszczalnych zanieczyszczeń w powietrzu Sejmik Województwa Opolskiego, realizując wymagania wynikające z przepisów z zakresu ochrony środowiska, przyjął Program ochrony powietrza dla województwa opolskiego (uchwała nr XX/193/2020 z dnia 5 sierpnia 2020 r. w sprawie przyjęcia „Programu ochrony powietrza dla województwa opolskiego”). W programie ujęto rozkłady stężeń poszczególnych zanieczyszczeń w gminach województwa opolskiego. Gmina Ozimek należy do grupy gmin strefy opolskiej, w której przekroczone stężenia pyłu PM10. Powierzchnia obszaru przekroczeń wyniosła 1,63 km<sup>2</sup> (miasto Ozimek) i 3,28km<sup>2</sup> (obszar wiejski gminy Ozimek). Z programu wynika także, że na całym obszarze gminy przekroczony jest poziom stężeń średniorocznych benzo(a)pirenu (przekroczenia te obejmują całą strefę opolską).

Istniejące źródła emisji zanieczyszczeń do powietrza w obrębie obszaru opracowania projektu planu oraz w jego najbliższym otoczeniu mają charakter lokalny. Zalicza się do nich przede wszystkim niską emisję będącą konsekwencją opalania budynków położonych w Ozimku, oraz innych miejscowościach gminy Ozimek, piecami na paliwo stałe. Funkcjonowanie indywidualnych systemów grzewczych, opartych na wysokoemisyjnych paliwach (np. węgiel), generują zanieczyszczenia pyłowe i gazowe, na które składają się m.in. tlenki siarki (SO<sub>2</sub>), tlenki azotu (NO<sub>x</sub>), dwutlenek węgla (CO<sub>2</sub>) oraz pyły o różnorodnym składzie frakcyjnym (w tym pył PM10), co wpływa na okresowe pogorszenie jakości powietrza (głównie w okresie grzewczym).

Na kształtowanie jakości powietrza atmosferycznego badanego terenu wpływa także ruch komunikacyjny odbywający się w obrębie istniejących szlaków komunikacyjnych, które przebiegają w sąsiedztwie analizowanego terenu. Zanieczyszczenia są generowane głównie poprzez proces spalania paliw płynnych w silnikach pojazdów, w tym m.in. węglowodorów aromatycznych, dwutlenku azotu, dwutlenku siarki, czy tlenku węgla, jak również w wyniku ścierania nawierzchni jezdni oraz opon pojazdów. Na wielkość tego typu emisji zanieczyszczeń wpływa wiele czynników, w tym m.in. natężenie ruchu kołowego oraz jego specyfika, tj. udział w strukturze ruchu pojazdów ciężkich. W bezpośrednim sąsiedztwie obszaru projektu planu przebiegają następujące drogi: ul. Częstochowska, ul. Adama Mickiewicza, ul. Sportowa, ul. Mikołaja Kopernika oraz ul. Szpitalna. Dodatkowo ok. 230 m na północ od

granic obszaru opracowania planu przebiega droga krajowa nr 46 (ul. Warszawska). Duże natężenie ruchu m.in. na ww. drodze krajowej, ul. Częstochowskiej, ul. Adama Mickiewicza, czy ul. Sportowej powoduje, iż ilość emitowanych w ich obrębie zanieczyszczeń jest znacznie większa niż w przypadku np. ulic Szpitalnej, czy Mikołaja Kopernika, które zapewniają jedynie dojazd do istniejących budynków mieszkalnych.

Gmina Ozimek posiada uchwalony Program Ochrony Środowiska dla Gminy Ozimek na lata 2017-2020 z perspektywą na lata 2021-2024 (Uchwała Nr XLII/257/17 Rady Miejskiej w Ozimku z dnia 25 września 2017 r.), w którym jednym z celów szczegółowych jest osiągnięcie jakości powietrza w zakresie dotrzymania dopuszczalnego poziomu pyłu zawieszonego PM10 w powietrzu na terenie Gminy Ozimek oraz utrzymanie jakości powietrza atmosferycznego zgodnie z obowiązującymi standardami jakości środowiska. W odniesieniu do powyższego celu określono m.in. następujące kierunki interwencji: 1. *Poprawa jakości powietrza*: ograniczenie emisji zanieczyszczeń komunikacyjnych na terenach zamieszkania zbiorowego, modernizacja systemów grzewczych i eliminacja niskiej emisji zanieczyszczeń, prowadzenie kontroli przez organy i inspekcje ochrony środowiska w zakresie gospodarowania odpadami, zwiększenie świadomości społeczeństwa w zakresie potrzeb i możliwości ochrony powietrza, w tym oszczędności energii i stosowania odnawialnych źródeł energii oraz szkodliwości spalania odpadów w gospodarstwach domowych; 2. *Promocja i wspieranie wykorzystania energii z odnawialnych źródeł*: wspieranie projektów w zakresie budowy urządzeń i instalacji do produkcji energii odnawialnej, promocja i wspieranie rozwoju OZE oraz technologii zwiększających efektywne wykorzystanie energii i zmniejszających materiałochłonność gospodarki, prowadzenie analiz przyrodniczo-krajobrazowych przy lokalizacji obiektów i urządzeń do produkcji energii, w szczególności energetyki wiatrowej i wodnej oraz ich wykorzystanie w miejscowych planach zagospodarowania przestrzennego.

### **Klimat akustyczny**

Klimat akustyczny w granicach obszaru opracowania projektu planu kształtowany jest przede wszystkim hałasem generowanym przez :

- ruch pojazdów na drogach znajdujących się w bezpośrednim sąsiedztwie analizowanego terenu, tj. na ulicy Warszawskiej (droga krajowa nr 46), ul. Częstochowskiej, ul. Sportowej, ul. Adama Mickiewicza,
- usługi handlu – sklep wielkopowierzchniowy graniczący z analizowanym terenem od zachodu. Duże sklepy generują hałas związany ze wzmożonym ruchem samochodów klientów sklepu, jak również związany z ruchem samochodów ciężarowych dostarczających towar do sklepu,
- usługi zdrowia – szpital graniczący z analizowanym terenem od wschodu. Hałas w obrębie szpitala jest generowany m.in. przez sygnały dźwiękowe karettek pogotowia oraz dźwięki samochodów pracowników szpitala, pacjentów oraz osób odwiedzających pacjentów,
- myjnię samochodową zlokalizowaną ok. 50 m od zachodniej granicy analizowanego terenu. Myjnie generują hałas związany z pracą urządzeń do mycia, jak również z samym ruchem pojazdów, które poruszają się w obrębie myjni,
- stadion miejski oraz obiekty sportowo-rekreacyjne zlokalizowane przy stadionie. Obiekty sportowe, szczególnie podczas różnego rodzaju wydarzeń sportowych, generują duży poziom hałasu ze względu na okrzyki kibiców, zawodników, zapowiedzi speakerów, komentatorów, oprawę muzyczną itp.

## Promieniowanie elektromagnetyczne

Promieniowanie niejonizujące (wysokiej częstotliwości) związane jest z funkcjonowaniem systemu elektroenergetycznego oraz urządzeń telekomunikacyjnych, które ma znaczny wpływ na środowisko. Do najbardziej szkodliwych źródeł pól elektromagnetycznych zalicza się m.in. sieci energetyczne w tym linie wysokiego napięcia, stacje elektroenergetyczne wysokich napięć (Główne Punkty Zasilające - GPZ) oraz stacje bazowe telefonii komórkowej ze swoimi antenami sektorowymi i antenami radiolinii.

Przez obszar opracowania projektu planu nie przebiegają linie elektroenergetyczne wysokich napięć, nie występują stacje elektroenergetyczne wysokich napięć oraz stacje bazowe telefonii komórkowej, jednak w bezpośrednim sąsiedztwie analizowanego terenu (por. załącznik 1 do niniejszej prognozy) przebiega napowietrzna linia elektroenergetyczna wysokiego napięcia 110kV Ozimek – Bierdzany. Najbliższa stacja bazowa sieci komórkowej znajduje się w odległości ok. 400 m na południe od terenu opracowania projektu planu (w rejonie skrzyżowania ulic Częstochowskiej, Wyzwolenia, Powstańców Śląskich i Opolskiej).

### 5.1.6. FORMY OCHRONY PRZYRODY

W granicach obszaru opracowania projektu planu nie znajdują się żadne z form ochrony przyrody, o których mowa w art. 6 ust. 1 ustawy z dnia 16 kwietnia 2004 r. o ochronie przyrody (Dz. U. z 2022 r. poz. 916, z późn. zm.). Od północy analizowany teren graniczy bezpośrednio z Obszarem Chronionego Krajobrazu Lasy Stobrawsko-Turawskie (ryc. 9), którego przedmiot ochrony, zakazy i odstępowania od zakazów określa uchwała Nr XX/228/2016 Sejmiku Województwa Opolskiego z dnia 27 września 2016 r. w sprawie obszarów chronionego krajobrazu (Dz. Urz. Woj. Op. z 2017 r., poz. 414).

W myśl zapisów ww. uchwały na terenie obszaru chronionego krajobrazu zakazuje się:

- realizacji przedsięwzięć mogących znacząco oddziaływać na środowisko w rozumieniu przepisów ustawy z dnia 3 października 2008 r. o udostępnianiu informacji o środowisku i jego ochronie, udziale społeczeństwa w ochronie środowiska oraz o ocenach oddziaływania na środowisko (§3 ust. 1 pkt 1 uchwały);
- budowania nowych obiektów budowlanych w pasie szerokości 100 m od linii brzegów rzek, jezior i innych naturalnych zbiorników wodnych (§3 ust. 1 pkt 2 lit. a uchwały);
- budowania nowych obiektów budowlanych w pasie szerokości 100 m od zasięgu lustra wody w sztucznych zbiornikach wodnych usytuowanych na wodach płynących przy normalnym poziomie piętrzenia określonym w pozwoleniu wodno prawnym, o którym mowa w art. 122 ust. 1 pkt 1 ustawy z dnia 18 lipca 2001 r. – Prawo Wodne z wyjątkiem urządzeń wodnych oraz obiektów służących prowadzeniu racjonalnej gospodarki rolnej, leśnej lub rybackiej (§3 ust. 1 pkt 2 lit. b uchwały);
- likwidowania i niszczenia zadrzewień śródpolnych, przydrożnych i nadwodnych, jeżeli nie wynikają one z potrzeby ochrony przeciwpowodziowej i zapewnienia bezpieczeństwa ruchu drogowego lub wodnego lub budowy, odbudowy, utrzymania, remontów lub naprawy urządzeń wodnych (§3 ust. 1 pkt 3 uchwały);
- wydobywania do celów gospodarczych skał, w tym torfu oraz skamieniałości, w tym kopalnych szczątków roślin i zwierząt, a także minerałów (§3 ust. 1 pkt 4 uchwały);
- dokonywania zmian stosunków wodnych, jeżeli służą innym celom niż ochrona przyrody lub zrównoważone wykorzystanie użytków rolnych i leśnych oraz racjonalna gospodarka wodna lub rybacka (§ 3 ust.1 pkt 5 uchwały);

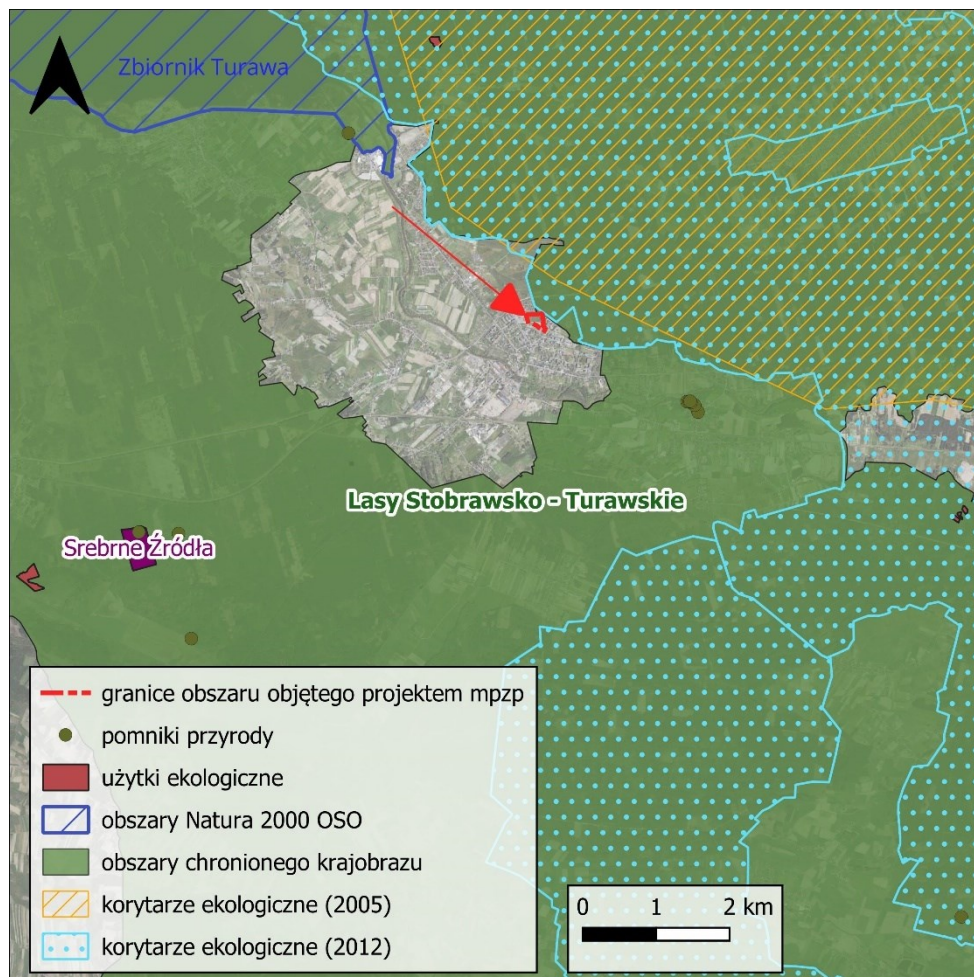


- likwidowania naturalnych zbiorników wodnych, starorzeczy i obszarów wodno – błotnych (§3 ust.1 pkt 6 uchwały).

Dla powyższych zakazów w §3 ust. 2 - 4 ww. uchwały przewidziano także szereg odstępstw od ich stosowania.

Poza powyższym wskazuje się, iż teren objęty opracowaniem projektu planu, względem innych, obszarowych form ochrony przyrody, położony jest w odległości:

- ok. 117 km (w linii prostej) od najbliższego parku narodowego (Ojcowski Park Narodowy),
- ok. 18 km (w linii prostej) od najbliższego parku krajobrazowego (Stobrawski Park Krajobrazowy),
- ok. 3 km (w linii prostej) od najbliższego obszaru Natura 2000 (Obszar Natura 2000 Zbiornik Turawa PLB160004),
- ok. 6 km (w linii prostej) od najbliższego rezerwatu przyrody (Rezerwat Przyrody Srebrne Źródła),
- ok. 4 km (w linii prostej) od najbliższego użytku ekologicznego (Użytek Ekologiczny Antoniów).



Ryc. 9 Obszar opracowania projektu planu na tle wybranych form ochrony przyrody  
Źródło: Opracowanie własne na podstawie danych GDOŚ

### 5.1.7. KORYTARZE EKOLOGICZNE

Korytarze ekologiczne to obszary, które mają na celu zachowanie bioróżnorodności, utrzymanie naturalnych ekosystemów oraz zapewnienie swobodnej migracji zwierząt. Teren objęty projektem miejscowego planu zagospodarowania przestrzennego w miejscowości Ozimek, zgodnie z mapą przebiegu korytarzy ekologicznych w Polsce opracowaną w 2005 r. na zlecenie Ministerstwa Środowiska (z uwzględnieniem potrzeb ochrony kluczowych gatunków dużych ssaków) oraz w 2011 r. przez Zakład Badania Ssaków Państwowej Akademii Nauk w Białowieży we współpracy z Pracownią na rzecz Wszystkich Istot, jak również zgodnie z mapą korytarzy ekologicznych wyznaczonych w Planie Zagospodarowania Przestrzennego Województwa Opolskiego (Uchwała nr VI/54/2019 Sejmiku Województwa Opolskiego z dnia 24 kwietnia 2019 r. w sprawie uchwalenia zmiany Planu zagospodarowania przestrzennego województwa opolskiego) na podstawie Koncepcji Przestrzennego Zagospodarowania Kraju, nie znajduje się w zasięgu któregośkolwiek z ww. korytarzy ekologicznych.

### 5.1.8. FAUNA I FLORA

W granicach obszaru objętego projektem planu, na podstawie przeprowadzonej wizji terenowej, analizy dostępnych opracowań przyrodniczych i ekofizjograficznych, a także na podstawie danych Regionalnego Dyrektora Ochrony Środowiska w Opolu (pismo nr WOF.402.451.2023.MPi z dnia 5 grudnia 2023 r.) nie stwierdzono występowania gatunków zwierząt, roślin i grzybów objętych ochroną na podstawie Rozporządzenia Ministra Środowiska z dnia 16 grudnia 2016 r. w sprawie ochrony gatunkowej zwierząt (Dz. U. z 2022r., poz. 2380), Rozporządzenia Ministra Środowiska z dnia 9 października 2014 r. w sprawie ochrony gatunkowej roślin (Dz. U. z 2014r. poz. 1409) oraz Rozporządzenia Ministra Środowiska z dnia 9 października 2014 r. w sprawie ochrony gatunkowej grzybów (Dz. U. z 2014r. poz. 1408). Ponadto nie stwierdzono występowania siedlisk i gatunków, o których mowa w rozporządzeniu Ministra Środowiska z dnia 13 kwietnia 2010 r. w sprawie siedlisk przyrodniczych oraz gatunków będących przedmiotem zainteresowania Wspólnoty, a także kryteriów wyboru obszarów kwalifikujących się do uznania lub wyznaczenia jako obszary Natura 2000 (Dz. U. z 2014 r. poz. 1713), nie stwierdzono występowania siedlisk wymienionych w Załączniku nr I Dyrektywy Rady 92/43/EWG z dnia 21 maja 1992r. w sprawie ochrony siedlisk przyrodniczych oraz dzikiej fauny i flory.

Analizowany obszar, tj. teren w obrębie kompleksu boisk sportowych w Ozimku przy ul. Częstochowskiej, wykazuje się niewielką bioróżnorodnością florystyczną i faunistyczną ekosystemu. Występują tutaj zbiorowiska roślinne typowe dla terenów przekształconych antropogenicznie, gdzie zieleń została zagospodarowywana przez człowieka. Zdecydowaną większość przestrzeni zajmuje trawiaste boisko sportowe, wokół którego znajduje się wał ziemny także porośnięty trawą. Pomiędzy poszczególnymi boiskami i innymi obiektami sportowo-rekreacyjnymi również dominuje roślinność trawiasta. Trybuna stadionu otoczona jest niewielkiej wysokości, sztucznie formowanym żywopłotem. W okolicy boisk znajduje się jedynie kilka niskich krzewów. Analizowany teren jest również ubogi w roślinność wysoką – kilka drzew występują jedynie w rejonie niewielkiego skate parku znajdującego się we wschodniej części badanego obszaru, a także przy zachodniej granicy projektu planu (w rejonie ulicy Sportowej).

Rozległe zbiorowiska roślinne występują poza granicami planu i obejmują kompleks leśny rozciągający się na północ od analizowanego terenu, którego drzewostan główny składa się przede

wszystkim z sosny zwyczajnej (*Pinus sylvestris*). Wiek gatunku panującego w ww. lesie szacuje się na ok. 99 lat<sup>2</sup>.

Przedstawiona wyżej flora w granicach projektu planu, a także otaczająca analizowany teren, w tym także las graniczący od północy, stanowią siedliska dla różnych gatunków zwierząt. Obszary te dostarczają schronienia, pożywienia i warunków rozrodu dla wielu organizmów. Często stanowią optymalne środowisko dla wielu gatunków ptaków. Drzewa i zakrzaczenia zapewniają miejsce na gniazda, schronienie przed drapieżnikami oraz dostęp do pokarmu w postaci np. owadów, czy nasion. Mogą one być także siedliskiem dla małych ssaków, takich jak wiewiórki, nornice, myszy i jeże, licznych gatunków owadów, bezkręgowców (jak np. motyle, chrząszcze, pająki), czy gadów (np. jaszczurki). Drzewa i gęsta roślinność zapewniają im schronienie i sprzyjają zdobywaniu pożywienia.

### 5.1.9. KRAJOBRAZ

Walory krajobrazowe terenu opracowania projektu planu nie podlegają ochronie prawnej – analizowany teren znajduje się poza granicami Obszaru Chronionego Krajobrazu „Lasy Stobrowsko - Turawskie”. Ponadto wskazuje się, iż walory krajobrazowe badanego terenu nie zostały wskazane w publikacji pt.: „Waloryzacja krajobrazu naturalnego województwa opolskiego wraz z programem czynnej i biernej ochrony” (K. i K. Badora, Ecosystem Projekt, Opole 2006) jako obszary o wysokich bądź szczególnie wysokich walorach fizjonomicznych krajobrazu. Analizowany teren cechuje się miejskim charakterem o zurbanizowanej przestrzeni. Krajobraz terenu kompleksu boisk sportowych w Ozimku wraz z terenami sąsiadującymi łączy w sobie różnorodne struktury. Typowo miejski krajobraz jest związany z zabudową mieszkaniową wielorodzinną, która graniczy z analizowanym terenem od południa (wzdłuż ul. Adama Mickiewicza). Z uwagi na swoją niewielką wysokość i liczbę kondygnacji zabudowa ta nie dominuje w krajobrazie analizowanego terenu (ryc. 12). Poza zabudową mieszkaniową wielorodzinną analizowany teren w części graniczy także od północy z zabudową mieszkaniową jednorodziną. W kontekście tego rodzaju zabudowy obserwuje się budynki głównie wolnostojące, które są rozmieszczone jako samodzielne jednostki na przestrzeni krajobrazu. Architektura tych budynków jest zróżnicowana - od tradycyjnych stylów po nowoczesne projekty. Powierzchnie działek i ogrodów otaczających domy są urozmaicone pod względem roślinności, aranżacji i elementów krajobrazowych, co wpływa na estetykę i charakter tych terenów. Elementem miejskiego krajobrazu kontrastującym z analizowanym terenem sportowo-rekreacyjnym jest znajdująca się w jego bezpośrednim sąsiedztwie zabudowa usługowa, wśród której dominantę stanowi 6-cio kondygnacyjny budynek szpitala sąsiadujący od wschodu z obszarem opracowania projektu planu. Istotny składnik analizowanego krajobrazu stanowią rozległe kompleksy leśne położone na północ od granic obszaru opracowania planu. Lasy te nie tylko pełnią funkcje ekologiczne, takie jak zatrzymywanie wody i ochrona bioróżnorodności, ale również posiadają walory rekreacyjne, zachęcając lokalnych mieszkańców do obcowania z naturą.

---

<sup>2</sup> Dane na podstawie <https://www.bdl.lasy.gov.pl/portal/mapy>, dostęp: grudzień 2023 r.



**Ryc. 10** Krajobraz obszaru opracowania projektu planu oraz najbliższego otoczenia  
*Źródło: Fotografia wykonana przez autora prognozy, grudzień 2023 r.*

#### 5.1.10. DZIEDZICTWO KULTUROWE

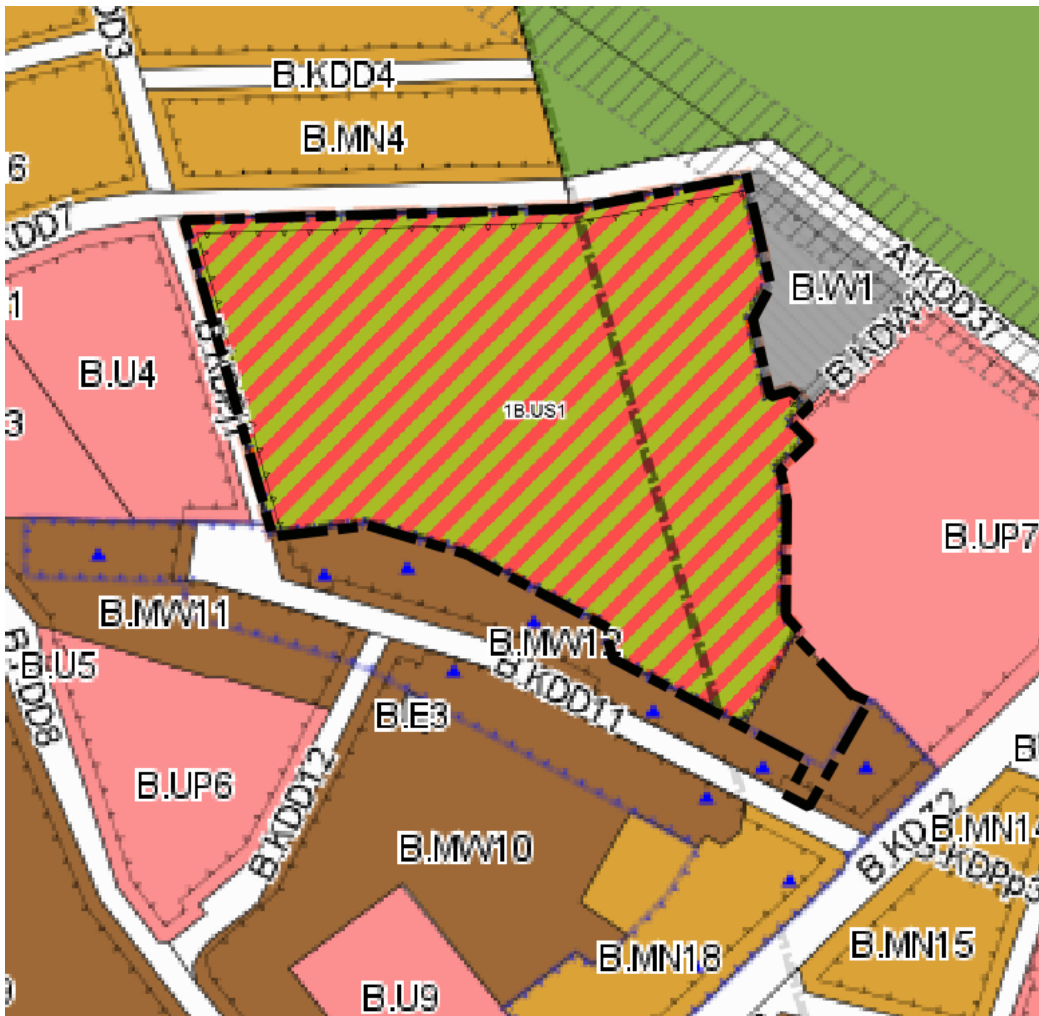
W obszarze opracowania projektu planu nie występują zabytki nieruchome wpisane do rejestru zabytków, objęte ochroną konserwatorską na podstawie przepisów odrębnych, zabytki nieruchome ujęte w gminnej ewidencji zabytków, czy stanowiska archeologiczne wpisane do ewidencji prowadzonej przez wojewódzkiego konserwatora zabytków. Na badanym terenie nie ustala się dóbr kultury współczesnej.

#### 5.2. POTENCJALNE ZMIANY ISTNIEJĄCEGO STANU ŚRODOWISKA W PRZYPADKU BRAKU REALIZACJI PROJEKTU PLANU

Na analizowanym terenie obowiązują następujące miejscowe plany zagospodarowania przestrzennego:

- mpzp dla miasta Ozimka, Nowej Schodni, części wsi Antoniów oraz części wsi Schodnia, przyjęty uchwałą Nr XXIV/217/20 z dnia 28 września 2020 r. (Dz. Urz. Województwa Opolskiego z 3 listopada 2020 r., poz. 2958) – w części południowo – wschodniej (teren oznaczony na ryc. 11 symbolem B.MW12),
- mpzp dla miasta Ozimka, Nowej Schodni, części wsi Antoniów oraz części wsi Schodnia, przyjęty uchwałą Nr XXXVIII/329/21 z dnia 27 września 2021 r. (Dz. Urz. Województwa Opolskiego z 21 października 2021 r., poz. 2620) – w pozostałej części (teren oznaczony na ryc. 11 symbolem 1B.US1).

Celem opracowania przedmiotowego projektu planu, jak już wspomniano w podrozdziale 2.1 niniejszej prognozy, jest m.in. konieczność aktualizacji poszczególnych wskaźników urbanistycznych na terenach sportu i rekreacji w rejonie ul. Częstochowskiej w Ozimku, a także dopuszczenie możliwości lokowania na tych terenach farm fotowoltaicznych o mocy do 500kW.



Ryc. 11 Granice obszaru objętego planem na tle obowiązujących mpzp w gminie Ozimek  
Źródło: Opracowanie własne na podstawie danych zamieszczonych w Systemie Informacji Przestrzennej Urzędu  
Gminy i Miasta w Ozimku (<https://ozimek.e-mapa.net/>)

Odstąpienie od realizacji ustaleń analizowanego dokumentu spowoduje zatem, iż nie zostaną wprowadzone zmiany przeznaczenia terenów wskazane w przedmiotowym projekcie planu, tj. zmiana części obowiązującego terenu zabudowy mieszkaniowej wielorodzinnej (oznaczonego symbolem B.MW12) na teren usług sportu i rekreacji (symbol w projekcie planu 2US) oraz terenu usług sportu, turystyki i rekreacji (oznaczonego symbolem 1B.US1) na teren usług sportu i rekreacji (1US). W odniesieniu do powyższych terenów projekt planu wprowadza również modyfikacje wartości poszczególnych wskaźników urbanistycznych, co przedstawiono w tabeli 3.

**Tabela 3** Wartości poszczególnych wskaźników urbanistycznych w obecnie obowiązujących planach miejscowych oraz w projekcie planu

	Symbol przeznaczenia terenu	wskaźnik minimalnej intensywności zabudowy	wskaźnik maksymalnej intensywności zabudowy	wskaźnik maksymalnej powierzchni zabudowy w stosunku do powierzchni działki budowlanej	wskaźnik minimalnej powierzchni biologicznie czynnej w stosunku do powierzchni działki budowlanej
Oznaczenie w obecnie obowiązującym mpzp	1B.US1	0,01	0,3	15%	40%
	B.MW12	0,25	3,0	60%	30%
Oznaczenie w projekcie planu	1US	0,01	2,0	70%	10%
	2US	0,01	2,5	70%	5%

*Źródło: Opracowanie własne*

Z powyższej tabeli wynika, iż brak realizacji ustaleń projektu planu pozwoliłby na zabudowanie w 15% działek budowlanych wyznaczonych w obrębie terenu 1B.US1 oraz 60% w obrębie terenu B.MW12. Przedmiotowy projekt planu zwiększa zatem znacząco wartość ww. wskaźnika na terenie usług sportu i rekreacji 1US (z 15% do 60%; w obecnym planie jest to teren 1B.US1) i nieznacznie na terenie usług sportu i rekreacji 2US (z 60% do 70%; w obecnym planie jest to teren B.MW12). Im mniejsza powierzchnia zabudowy na działce, tym oddziaływanie na środowisko jest bardziej korzystne, gdyż więcej przestrzeni pozostaje na zieleń, ogród, czy teren rekreacyjny. To zapewnia więcej miejsca na sadzenie roślin, utrzymanie ekosystemów lokalnych i zachowanie naturalnego krajobrazu.

W odniesieniu do wskaźnika minimalnej powierzchni biologicznie czynnej w stosunku do powierzchni działki budowlanej brak realizacji ustaleń planu spowodowałby jego utrzymanie na poziomie 40% w stosunku do powierzchni działki budowlanej w ramach terenu 1B.US1 oraz 30% na terenie B.MW12. W projekcie planu wskaźnik ten został obniżony do poziomu 10% na terenie 1US i 5% na terenie 2US. Im wyższy wskaźnik powierzchni biologicznie czynnej na działce, tym oddziaływanie na środowisko jest bardziej korzystne, ponieważ większa powierzchnia biologicznie czynna umożliwia rozwój większej różnorodności roślin, zwierząt i mikroorganizmów. Dodatkowo obszary z większą powierzchnią biologicznie czynną mają zdolność do absorpcji zanieczyszczeń, regulowania cyklu wody i poprawiania jakości gleby.

Dodatkowo brak realizacji przedmiotowego projektu planu ograniczyłby możliwości gminy Ozimek w zakresie wytwarzania tzw. energii „czystej”, tj. przy pomocy odnawialnych źródeł energii, gdyż w ramach przeznaczenie uzupełniające dla terenu 1US oraz 2US – tereny usług sportu i rekreacji, projekt planu dopuszcza lokalizowanie instalacji odnawialnych źródeł energii, w tym o łącznej mocy zainstalowanej elektrycznej nie większej niż 500kW.

Reasumując należy stwierdzić, iż brak realizacji ustaleń projektu miejscowego planu zagospodarowania przestrzennego w miejscowości Ozimek, mimo sporego wzrostu wskaźnika maksymalnej powierzchni zabudowy oraz spadku wskaźnika minimalnej powierzchni biologicznie czynnej w stosunku do działek budowlanych na analizowanym terenie, nie wpłynie w istotny sposób na kształtowanie jakości poszczególnych komponentów środowiska, z uwagi na zakres, charakter i miejscowy wymiar przewidzianych zmian w strukturze funkcjonalno-przestrzennej miejscowości

Ozimek w porównaniu do przeznaczeń oraz wskaźników zagospodarowania terenów określonych w obowiązujących planach miejscowym na badanym terenie.

## **6. ISTNIEJĄCE PROBLEMY OCHRONY ŚRODOWISKA ISTOTNE Z PUNKTU WIDZENIA REALIZACJI PROJEKTU MIEJSCOWEGO PLANU ZAGOSPODAROWANIA PRZESTRZENNEGO, W SZCZEGÓLNOŚCI DOTYCZĄCE OBSZARÓW PODLEGAJĄCYCH OCHRONIE NA PODSTAWIE USTAWY Z DNIA 16 KWIETNIA 2004 R. O OCHRONIE PRZYRODY**

Na analizowanym obszarze nie stwierdza się występowania szczególnych problemów ochrony środowiska dotyczących obszarów podlegających ochronie na podstawie ustawy z dnia 16 kwietnia 2004 r. o ochronie przyrody, z uwagi na brak występowania takich obszarów.

Istotne źródła zanieczyszczeń do powietrza będące skutkiem realizacji postanowień projektu planu to głównie niska emisja mogąca wystąpić wskutek ogrzewania piecami na paliwo stałe budynków dopuszczonych w ramach terenów usług sportu i rekreacji. Wskazuje się, aby dokonywać modernizacji istniejących systemów grzewczych i przechodzić na opalanie ekologicznymi paliwami bądź korzystać z odnawialnych źródeł energii. Powyższe zawarto także w ustaleniach projektu planu. Plan dopuszcza m.in. zaopatrywanie w gaz ze źródeł indywidualnych, docelowo z gminnej sieci gazowej, czy zaopatrywanie w ciepło do celów grzewczych i ciepłej wody użytkowej z indywidualnych źródeł ciepła spełniających wymagania standardów jakości powietrza. Ocenia się zatem, iż ustalenia projektu planu są właściwe i mają na celu ochronę zdrowia ludzi, a także ochronę stanu środowiska, w tym m.in. stanu powietrza.

Zagrożeniem dla wód podziemnych i gleb w granicach opracowania projektu planu mogą być zanieczyszczenia powstałe w trakcie wykonywania robót budowlanych przy użyciu ciężkiego sprzętu budowlanego (np. podczas budowy nowych obiektów budowlanych, budowy infrastruktury technicznej). Na etapie realizacji ww. przedsięwzięć zagrożenie stanowią również ścieki opadowe oraz paliwa płynne i oleje pochodzące ze sprzętu mechanicznego wykorzystywanego w pracach budowlanych. Dodatkowo w granicach analizowanego obszaru mogą występować zanieczyszczenia komunikacyjne będące wynikiem spalania benzyn lub oleju napędowego przez silniki samochodów bądź innych pojazdów, poruszających się po drogach sąsiadujących z badanym terenem, tj. m.in. ulicą Warszawską (droga krajowa nr 46), ul. Częstochowską, ul. Sportową, ul. Adama Mickiewicza.

Podkreślić również należy, iż powszechnie obowiązujące przepisy prawne wymagają na etapie realizacji konkretnych inwestycji dostosowania się do standardów środowiska mających na celu minimalizowanie szkód w środowisku. Minimalizowaniu negatywnego oddziaływania na środowisko mogą pomóc również ustalenia projektu planu w zakresie zakazu realizacji przedsięwzięć mogących potencjalnie i zawsze znacząco oddziaływać na środowisko w rozumieniu przepisów ustawy z dnia 3 października 2008 r. o udostępnianiu informacji o środowisku i jego ochronie, udziale społeczeństwa w ochronie środowiska oraz o ocenach oddziaływania na środowisko, co zostało podkreślone w §13 pkt 3 projektu planu.

## 7. CELE OCHRONY ŚRODOWISKA USTANOWIONE NA SZCZEBLU MIĘDZYNARODOWYM, WSPÓLNOTOWYM I KRAJOWYM, ISTOTNE Z PUNKTU WIDZENIA PROJEKTU PLANU ORAZ SPOSOBY ICH UWZGLĘDNIANIA W PROJEKTOWANYM DOKUMENCIE

Projekt miejscowego planu zagospodarowania przestrzennego w miejscowości Ozimek powinien uwzględniać priorytety w zakresie ochrony środowiska wynikające z dokumentów ustanowionych na szczeblu międzynarodowym, wspólnotowym oraz krajowym. Akcesja Polski do Unii Europejskiej nałożyła na Polskę obowiązek dostosowania prawa polskiego do unijnych regulacji., w tym m.in. do dokumentów, w których określono cele ochrony środowiska. Najczęściej stosowanym instrumentem prawa Unii Europejskiej w dziedzinie środowiska są dyrektywy. Wśród nich wyróżnić możemy m.in.:

- Dyrektywę Rady 92/43/EWG z dnia 21 maja 1992 r. w sprawie ochrony siedlisk przyrodniczych oraz dzikiej fauny i flory, której celem jest wsparcie działań na rzecz zachowania bioróżnorodności w Unii Europejskiej poprzez ochronę siedlisk przyrodniczych oraz dzikich gatunków fauny i flory
- Dyrektywę Rady 79/409/EWG z dnia 2 kwietnia 1979 r. w sprawie ochrony dzikiego ptactwa, której celem jest zapewnienie ochrony wszystkich gatunków dzikiego ptactwa w Unii Europejskiej poprzez ustanowienie zasad dotyczących ich ochrony i kontroli,
- Dyrektywę 2006/118/WE Parlamentu Europejskiego i Rady z dnia 12 grudnia 2006 r. w sprawie ochrony wód podziemnych przed zanieczyszczeniem i pogorszeniem ich stanu, której celem jest zapobieganie i zwalczanie problemu zanieczyszczeń w Unii Europejskiej, określono w niej procedury oceny stanu chemicznego wód podziemnych, a także środki mające na celu zmniejszenie poziomu zanieczyszczeń,
- Dyrektywę 2000/60/WE Parlamentu Europejskiego i Rady z dnia 23 października 2000 r. ustanawiająca ramy wspólnotowego działania w dziedzinie polityki wodnej, której celem jest powstrzymanie pogarszania stanu wód w Unii Europejskiej i osiągnięcie dobrego stanu europejskich rzek, jezior i wód powierzchniowych,
- Dyrektywa Parlamentu Europejskiego i Rady 2011/92/UE z dnia 13 grudnia 2011 r. w sprawie oceny skutków wywieranych przez niektóre przedsięwzięcia publiczne i prywatne na środowisko naturalne, której celem jest zapewnienie wysokiego poziomu ochrony środowiska i uwzględnianie aspektów środowiskowych w przygotowaniu i zatwierdzaniu przedsięwzięć,
- Dyrektywę Parlamentu Europejskiego i Rady 2008/98/WE z dnia 19 listopada 2008 r. w sprawie odpadów oraz uchylająca niektóre dyrektywy, której celem jest ustanowienie ram prawnych dotyczących przetwarzania odpadów w Unii Europejskiej,
- Dyrektywę Parlamentu Europejskiego i Rady 2008/50/WE z dnia 21 maja 2008 roku w sprawie jakości powietrza i czystszej powietrza dla Europy, która ustanawia ambitne, ekonomiczne cele na rzecz poprawy stanu zdrowia ludzkiego i jakości środowiska.

Poza powyższymi dyrektywami do istotnych z punktu widzenia projektu planu dokumentów należą ratyfikowane przez Polskę międzynarodowe dokumenty, tj. m.in.:

- Europejska Konwencja Krajobrazowa (Florence, 2000 r.) - ma na celu ochronę różnorodności krajobrazów europejskich (naturalnych, kulturowych) oraz racjonalne planowanie i zagospodarowanie krajobrazu,



- Konwencja Genewska (Genewa, 1979 r.) – ma na celu ochronę człowieka i jego środowiska przed zanieczyszczeniem powietrza, a także dążenie do ograniczenia i stopniowego zapobiegania zanieczyszczeniom powietrza,
- Konwencja o różnorodności biologicznej (Rio de Janeiro, 1992 r.) – ma na celu ochronę różnorodności biologicznej, zrównoważone użytkowanie jej elementów oraz uczciwy i sprawiedliwy podział korzyści wynikających z wykorzystywania zasobów genetycznych,
- Agenda 21 (Rio de Janeiro, 1992 r.) - przedstawia sposoby opracowania i wdrażania programów zrównoważonego rozwoju w życie lokalne.

Zapisy dokumentów sporządzanych na szczeblu międzynarodowym i wspólnotowym zostały wdrożone do polskiego prawodawstwa i tym samym znalazły odzwierciedlenie w dokumentach krajowych, z których wyróżnia się m.in.:

- Koncepcję Przestrzennego Zagospodarowania Kraju 2030 – cel 4 – kształtowanie struktur przestrzennych wspierających osiągnięcie i utrzymanie wysokiej jakości środowiska przyrodniczego i walorów krajobrazowych Polski,
- Długookresową Strategię Rozwoju Kraju. Polska 2030, której głównym celem jest poprawa jakości życia Polaków,
- Politykę Energetyczną Polski do 2040 r.,
- Krajowy Plan Gospodarki Odpadami 2028,
- Politykę ekologiczną państwa 2030 – strategia rozwoju w obszarze środowiska i gospodarki wodnej.

Ustalenia dokumentów z poziomu krajowego przenosi się do dokumentów regionalnych i lokalnych (np. miejscowych planów zagospodarowania przestrzennego).

W odniesieniu do powyższego należy stwierdzić, iż przedmiotowy projekt planu uwzględnia wytyczne i cele ochrony środowiska przyjęte w ww. dokumentach poprzez stosowne ustalenia w zakresie ochrony środowiska, kształtowania ładu przestrzennego i krajobrazu.

## **8. ANALIZA I OCENA POTENCJALNYCH ZNACZĄCYCH ODDZIAŁYWAŃ**

### **8.1. ODDZIAŁYWANIE NA OBSZARY CHRONIONE, W TYM NA CELE I PRZEDMIOTY OCHRONY OBSZARÓW NATURA 2000 ORAZ INTEGRALNOŚĆ TYCH OBSZARÓW**

W granicach obszaru objętego projektem planu nie znajdują się żadne z form ochrony przyrody, o których mowa w art. 6 ustawy z dnia 16 kwietnia 2004 r. o ochronie przyrody. Od północy analizowany teren graniczy bezpośrednio z Obszarem Chronionego Krajobrazu „Lasy Stobrawsko-Turawskie”. Pozostałe z form ochrony przyrody, względem analizowanego obszaru, są zlokalizowane w odległości (w linii prostej) kolejno: 3 km - Obszar Natura 2000 Zbiornik Turawa PLB160004, 4 km - Użytek Ekologiczny Antoniów, 6 km - Rezerwat Przyrody Srebrne Źródła, 18 km Stobrawski Park Krajobrazowy oraz 117 km - Ojcowski Park Narodowy.

Wobec powyższego, w odniesieniu do ustaleń przedmiotowego projektu planu, nie można mówić o jego bezpośrednim, negatywnym oddziaływaniu na przedmioty ochrony, dla których wyznaczono te obszary. Dodatkowo z uwagi na fakt, iż najbliższy Obszar Natura 2000, tj. Zbiornik Turawa PLB160004, znajduje się w odległości ok. 3 km na północny-zachód od granic analizowanego terenu i nie jest z nim powiązany przestrzennie, nie przewiduje się, aby ustalenia projektowanego dokumentu, jakim jest projekt miejscowego planu zagospodarowania przestrzennego w miejscowości Ozimek, wpłynęły

negatywnie na cele i przedmioty ochrony ww. obszaru Natura 2000 jak również spójność sieci ekologicznej tychże obszarów.

Realizacja ustaleń projektu planu może przyczynić się do zmiany aktualnego sposobu zagospodarowania analizowanego obszaru (np. zainwestowanie nowymi obiektami sportowo-rekreacyjnymi), co przełoży się częściowo na zmianę lokalnego krajobrazu. Projekt planu reguluje natomiast kwestie m.in. maksymalnej wysokości budynków przeznaczenia podstawowego (usług sportu i rekreacji) oraz pozostałych obiektów budowlanych w obrębie terenów 1US i 2US – nie większe niż 15 m, co również zakwalifikować można jako istotne narzędzie chroniące lokalny krajobraz i ograniczające negatywne oddziaływanie w tym zakresie na Obszar Chronionego Krajobrazu „Lasy Stobrawsko-Turawskie”.

Poza powyższym projekt planu wprowadza inne wskaźniki kształtowania zabudowy i zagospodarowania terenu, w tym m.in. ustala wskaźnik maksymalnej powierzchni zabudowy w odniesieniu do powierzchni działki budowlanej - 70% dla terenów 1US i 2US, co w pewnym stopniu chroni przed całkowitym uszczelnieniem danego terenu, jak również ustala wskaźnik minimalnej powierzchni biologicznie czynnej - 10% na terenie 1US i 5% na terenie 2US, która zapewnia warunki życia dla organizmów żywych, produkcję materii organicznej oraz infiltrację wód opadowych i roztopowych do gruntu.

Poza Obszarem Chronionego Krajobrazu „Lasy Stobrawsko-Turawskie” w granicach projektu planu nie znajdują się inne formy ochrony przyrody. Równocześnie z uwagi na charakter i zasięg przestrzenny regulowanych w przedmiotowym projekcie planu ustaleń oraz uwzględniając znaczną odległość obszaru opracowania od innych istniejących obszarów i obiektów chronionych, nie stwierdza się bezpośredniego, negatywnego oddziaływania na inne formy ochrony przyrody, w tym na cele, przedmioty ochrony obszarów Natura 2000 oraz integralność tych obszarów.

## 8.2. ODDZIAŁYWANIE NA ROŚLINY, ZWIERZĘTA I RÓŻNORODNOŚĆ BIOLOGICZNĄ

Obszar opracowania projektu planu charakteryzuje się przeciętnymi walorami przyrodniczymi, co wskazywano już w podrozdziale 5.1.8 niniejszej prognozy. Na analizowanym terenie nie stwierdzono występowania gatunków zwierząt, roślin i grzybów objętych ochroną na podstawie Rozporządzenia Ministra Środowiska z dnia 16 grudnia 2016 r. w sprawie ochrony gatunkowej zwierząt (Dz. U. z 2022 r., poz. 2380), Rozporządzenia Ministra Środowiska z dnia 9 października 2014 r. w sprawie ochrony gatunkowej roślin (Dz. U. z 2014 r. poz. 1409) oraz Rozporządzenia Ministra Środowiska z dnia 9 października 2014 r. w sprawie ochrony gatunkowej grzybów (Dz. U. z 2014 r. poz. 1408). Ponadto nie stwierdzono występowania siedlisk i gatunków, o których mowa w rozporządzeniu Ministra Środowiska z dnia 13 kwietnia 2010 r. w sprawie siedlisk przyrodniczych oraz gatunków będących przedmiotem zainteresowania Wspólnoty, a także kryteriów wyboru obszarów kwalifikujących się do uznania lub wyznaczenia jako obszary Natura 2000 (Dz. U. z 2014 r. poz. 1713), nie stwierdzono występowania siedlisk wymienionych w Załączniku nr I Dyrektywy Rady 92/43/EWG z dnia 21 maja 1992 r. w sprawie ochrony siedlisk przyrodniczych oraz dzikiej fauny i flory.

Jednocześnie warto w miejscu tym wskazać, iż niektóre z gatunków chronionych zwierząt, w tym przede wszystkim ptaków (np. jeryk *Apus apus*) i ssaków (nietoperzy), których nie zidentyfikowano dotychczas w obrębie opracowania projektu planu, mogą gniazdować w sąsiedztwie siedzib ludzkich i innych miejsc zagospodarowanych przez człowieka. W związku z powyższym proponuje się stosowanie dobrych praktyk polegających na dokonywaniu przed jakimkolwiek zamierzeniem inwestycyjnym (budowlanym, modernizacyjnymi) przez inwestora przeglądu terenu bądź

obiektu budowlanego pod kątem występowania gatunków chronionych, a w przypadku ich stwierdzenia dostosowanie terminu i sposobu wykonywania prac do okresów lęgowych i rozrodczych zidentyfikowanych gatunków. Należy pamiętać, iż w stosunku do chronionych gatunków roślin, grzybów i zwierząt istnieje szereg zakazów, które szczegółowo określa art. 51 i 52 ustawy z dnia 16 kwietnia 2004 r. o ochronie przyrody (Dz. U. z 2022 r. poz. 916, z późn. zm.), w tym m.in. zakaz ich umyślnego niszczenia i zabijania, a ich nierespektowanie pociąga za sobą szereg konsekwencji określonych w przepisach prawnych.

Planowane do realizacji w przyszłości inwestycje, będące skutkiem wprowadzonych w projekcie planu ustaleń i przeznaczeń terenów, mogą wpłynąć na trwałe zmniejszenie szaty roślinnej na analizowanym obszarze. Należy mieć jednak na uwadze, iż dopuszczone do realizacji tereny usług sportu i rekreacji będą powstawały głównie na obszarach, gdzie nie występują cenne zbiorowiska roślinne. Zainwestowanie części analizowanego obszaru w zabudowę może wpłynąć także negatywnie na zwierzęta, szczególnie bytujące w niskiej roślinności drobne ssaki, płazy i gady, wskutek ograniczenia ich swobodnej migracji na przedmiotowym terenie.

Korzystnymi jednak z punktu widzenia ochrony różnorodności biologicznej są zapisy projektu planu w zakresie wskaźnika minimalnej powierzchni biologicznie czynnej, która zapewnia warunki życia dla organizmów żywych, produkcję materii organicznej oraz infiltrację wód opadowych i roztopowych do gruntu. Wskaźnik ten dla terenu 1US wynosi 10%, a dla terenu 2US 5% powierzchni działki budowlanej.

W miejscu tym należy wskazać, iż intensywna aktywność sportowa i rekreacyjna często generuje hałas, który może zakłócać spokój zwierząt. Dla niektórych gatunków może to powodować stres, wpływając na ich zachowanie, a także zaburzenia naturalnego rytmu ich życia. Zwierzęta mogą zatem unikać obszarów, które są zbyt głośne lub intensywnie użytkowane przez ludzi. Należy podkreślić również, iż ewentualna realizacja jakichkolwiek przedsięwzięć nie będzie wykraczać poza granice terenów objętych przedmiotowym projektem planu, stąd zagrożenie dla ewentualnych siedlisk otaczających ww. tereny jest niewielkie. Ponadto funkcjonalność przyrodnicza ekosystemów znajdujących się w bezpośrednim sąsiedztwie analizowanego terenu, zwłaszcza z uwagi na swoją rozległą powierzchnię i otwartość (tereny lasów Stobrawsko-Turawskich), nie zostanie przerwana oraz w żaden sposób ograniczona.

Wobec powyższego przewiduje się, iż planowane do realizacji w przyszłości inwestycje będące skutkiem wprowadzonych w projekcie planu funkcji terenów oraz poszczególnych ustaleń dla tych terenów, nie przyczynią się w znaczący sposób na pogorszenie stanu liczebności przedstawicieli gatunków roślin, zwierząt i grzybów w obszarze opracowania projektu planu oraz w jego bezpośrednim otoczeniu.

### **8.3. ODDZIAŁYWANIE NA ZDROWIE I ŻYCIE LUDZI**

Realizacja inwestycji na podstawie ustaleń przedmiotowego projektu planu tj. np. budowa nowych obiektów sportowo-rekreacyjnych, może generować emisje zarówno na etapie ich realizacji, jak i późniejszego funkcjonowania - zwiększona emisja pyłów, hałasu i drgań. Podczas prac budowlanych emisję spalin i drgań będą generowały przede wszystkim maszyny budowlane oraz transportujące niezbędne materiały. Podkreślić należy, iż ww. emisje będą ograniczone zazwyczaj do pory dnia.

Dopuszczone w ramach przeznaczenia uzupełniającego terenów 1US i 2US instalacje odnawialnych źródeł energii, w tym o łącznej mocy zainstalowanej elektrycznej nie większej niż 500 kW (panele fotowoltaiczne) nie wpłyną negatywnie na zdrowie ludzi. Panele fotowoltaiczne wytwarzane są

z krzemu, który występuje naturalnie w przyrodzie, ponadto nie emitują one hałasu oraz szkodliwego pola elektromagnetycznego, przez co nie będą oddziaływały negatywnie na komfort życia i zdrowie lokalnej społeczności. Dodatkowo warto zauważyć, że aspekt estetyczny/wizualny tego typu instalacji może być odbierany różnie przez poszczególne osoby. Dla niektórych mogą one stanowić element nowoczesności i estetyki, podczas gdy dla innych mogą być one postrzegane jako niepasujące do otoczenia, co może wywołać różnorodne opinie i reakcje w społeczności.

Dopuszczone w ramach terenu usług sportu i rekreacji (1US, 2US) obiekty sportowo-rekreacyjne w tym: np. hale sportowe, boiska sportowe, sale gimnastyczne, mogą generować hałas i emitować światło, które może mieć negatywny wpływ na otoczenie. Intensywna działalność sportowa może zatem prowadzić do zakłóceń dla lokalnej społeczności. Odpowiednie projektowanie systemów oświetleniowych i zastosowanie odpowiednich izolacji akustycznych może pomóc w minimalizacji tych oddziaływań.

Wyznaczone w projekcie planu tereny 1US i 2US podlegają ochronie przed hałasem, a dopuszczalne poziomy hałasu dla ww. terenów chronionych akustycznie określają przepisy odrębne, tj. Rozporządzenie Ministra Środowiska z dnia 14 czerwca 2007 r. w sprawie dopuszczalnych poziomów hałasu w środowisku (Dz.U. z 2014 r. poz. 112). Powyższe uwzględniają zapisy projektu planu dotyczące zasad ochrony środowiska, przyrody i krajobrazu (w §9 pkt 6 projektu planu).

W odniesieniu do promieniowania elektromagnetycznego wskazuje się, iż przez obszar opracowania nie przebiegają linie elektroenergetyczne o napięciu znamionowym wyższym lub równym 110kV, nie występują stacje elektroenergetyczne wysokich napięć oraz stacje bazowe telefonii komórkowej, przez co nie przewiduje się negatywnych oddziaływań w tym zakresie.

#### 8.4. ODDZIAŁYWANIE NA WODY

Jednym z zagrożeń dla wód podziemnych w granicach opracowania projektu planu mogą być zanieczyszczenia powstałe w trakcie wykonywania robót budowlanych przy użyciu ciężkiego sprzętu budowlanego (np. podczas budowy nowych obiektów budowlanych). Na etapie realizacji ww. inwestycji zagrożenie stanowić mogą m.in. ścieki opadowe oraz paliwa płynne i oleje pochodzące ze sprzętu mechanicznego wykorzystywanego w pracach budowlanych.

Cały obszar objęty projektowanym dokumentem położony jest w granicy Głównego Zbiornika Wód Podziemnych nr 335 „Krapkowice – Strzelce Opolskie”, którego sposób użytkowania i zagospodarowania regulują przepisy odrębne, co zostało zawarte w §15 ust. 1 projektu planu: „*obszar objęty planem położony jest w granicy Głównego Zbiornika Wód Podziemnych GZWP nr 225 (Zbiornik Krapkowice-Strzelce Opolskie), którego sposób użytkowania i zagospodarowania regulują przepisy odrębne oraz ustalenia określone w przepisach niniejszej uchwały z zakresu gospodarki wodnej i ściekowej*”. W celu ochrony wód powierzchniowych i podziemnych przed zanieczyszczeniem, na obszarze objętym projektem planu ustala się:

- odprowadzanie ścieków bytowych i komunalnych do zbiorników bezodpływowych, przydomowych oczyszczalni ścieków lub kanalizacji sanitarnej;
- nakaz zapewnienia dla nieruchomości miejsca służącego do czasowego gromadzenia odpadów stałych. Z uwzględnieniem wymogów wynikających z przepisów odrębnych dotyczących budownictwa oraz dotyczących utrzymania czystości i porządku w gminach;
- nakaz stosowania rozwiązań technicznych, technologicznych i organizacyjnych zapewniających zachowanie standardów jakości środowiska określonych na podstawie przepisów odrębnych dotyczących ochrony środowiska.

Uwzględniając powyższe należy stwierdzić, iż nie przewiduje się znaczącego, negatywnego oddziaływania ustaleń projektu planu na środowisko wodne.

## **8.5. ODDZIAŁYWANIE NA POWIETRZE I KLIMAT**

Jednym z możliwych skutków wypełniania ustaleń projektu planu będzie realizacja nowych obiektów budowlanych, modernizacja obiektów już istniejących, czy np. rozbudowa infrastruktury technicznej. Na etapie realizacji powyższych inwestycji mogą wystąpić potencjalne oddziaływania na powietrze atmosferyczne związane z wykonywaniem robót ziemnych i prac budowlanych przy użyciu ciężkiego sprzętu mechanicznego (emisja spalin z maszyn budowlanych, unoszące się cząstki ziemi).

Realizacja ustaleń projektu planu może wiązać się również ze stopniowym wzrostem powierzchni zabudowy w analizowanym obszarze, jednak z uwagi na jego stosunkowo niewielką powierzchnię, w odniesieniu do powierzchni Ozimka, nie stwierdza się, aby mogła ona stanowić potencjalne zagrożenie dla lokalnej zmiany mikroklimatu otoczenia (pogorszenie warunków termicznych, wilgotnościowych, przewietrzania terenu). Jednocześnie projekt planu w swoich ustaleniach uwzględnia ważne z punktu widzenia pogłębiania zmian klimatycznych kwestie, do których należą działania mające na celu pochłanianie gazów cieplarnianych. W tym celu w analizowanym dokumencie ustalono minimalne wskaźniki powierzchni biologicznie czynnej w odniesieniu do powierzchni działki budowlanej.

## **8.6. ODDZIAŁYWANIE NA POWIERZCHNIĘ ZIEMI, GLEBY I ZASOBY NATURALNE**

Dopuszczenie w przedmiotowym projekcie planu możliwości realizacji np. nowych obiektów sportowo-rekreacyjnych może wpłynąć na powierzchnię ziemi analizowanego obszaru. Potencjalne oddziaływanie w tym zakresie związane będzie głównie z zajęciem niezabudowanych dotychczas powierzchni przez ww. elementy zagospodarowania. Negatywne oddziaływania mogą także wystąpić w wyniku działania sprzętu budowlanego podczas realizacji tych przedsięwzięć. Należy zaznaczyć, iż projektowane przeznaczenia terenów odnoszą się do obszaru zurbanizowanego.

Projekt planu ustala m.in. wymagany wskaźnik maksymalnej powierzchni zabudowy w stosunku do powierzchni działki budowlanej – 70% na terenach 1US i 2US, co w istotny sposób chroni przed całkowitym uszczelnieniem danego terenu. Dodatkowo warto zauważyć, iż obszary bezpośrednio sąsiadujące z analizowanym obszarem stanowią również rozległe, otwarte tereny leśne (położone na północ od badanego terenu), co pozwala na kompensację oddziaływań wynikających z zabudowania części przedmiotowego obszaru.

W obrębie terenów objętych projektem planu nie zidentyfikowano zasobów surowców mineralnych, stąd nie przewiduje się negatywnego oddziaływania na zasoby geologiczne.

## **8.7. ODDZIAŁYWANIE NA KRAJOBRAZ**

Realizacja ustaleń projektu planu może przyczynić się do zmiany aktualnego sposobu zagospodarowania analizowanego obszaru, co przełoży się częściowo na zmianę lokalnego krajobrazu. Dotyczy to przede wszystkim realizacji nowych obiektów sportowo-rekreacyjnych, czy instalacji odnawialnych źródeł energii, w tym o łącznej mocy zainstalowanej elektrycznej nie większej niż 500kW, które również będą mogły być realizowane na analizowanym terenie. W celu ochrony krajobrazu projekt planu określa m.in. zasady kształtowania zabudowy, w tym wysokości budynków przeznaczenia podstawowego (usług sportu i rekreacji) oraz pozostałych obiektów budowlanych w obrębie terenów

1US i 2US – nie większe niż 15 m, co można zakwalifikować jako istotne narzędzie chroniące lokalny krajobraz.

W wyniku realizacji instalacji odnawialnych źródeł energii wykorzystujących energię promieniowania słonecznego do wytwarzania energii elektrycznej – istnieje możliwość trwałego przekształcenia lokalnego krajobrazu w skutek zainwestowania części analizowanego terenu w panele fotowoltaiczne. Tego typu urządzenia są montowane przeważnie na stelażach o wysokości około 2,5-3 m (nie więcej niż 5 m), bądź na dachach budynków, gdzie nie występują zazwyczaj obiekty dominujące, przykuwające wzrok wysokością lub jaskrawym kolorem. Panele fotowoltaiczne są ciemne i montowane na szarym (ocynkowanym) stelażu. Różne jednostki mogą mieć odmienny odbiór estetyczny i wizualny takich instalacji. Dla niektórych stanowią one wyraz nowoczesności i atrakcyjności, podczas gdy dla innych mogą kolidować z otoczeniem, wywołując zróżnicowane opinie i reakcje w społeczności. Negatywny wpływ instalacji fotowoltaicznych na krajobraz w przypadku ich montażu na terenach sportowo-rekreacyjnych lub budynkach o takich funkcjach może zostać ograniczony poprzez: dobre zintegrowanie ich z architekturą danego obiektu; montowanie paneli fotowoltaicznych w taki sposób, aby były one mniej widoczne z zewnątrz, np. panele mogą być umieszczone na dachu w taki sposób, aby nie odznaczały się zbyt mocno na tle elewacji budynku.

#### **8.8. ODDZIAŁYWANIE NA ZABYTKI I DOBRA MATERIALNE**

W obszarze opracowania projektu planu nie występują zabytki nieruchome wpisane do rejestru zabytków, objęte ochroną konserwatorską na podstawie przepisów odrębnych; zabytki nieruchome ujęte w gminnej ewidencji zabytków oraz stanowiska archeologiczne wpisane do ewidencji prowadzonej przez wojewódzkiego konserwatora zabytków. Na obszarze objętym planem nie ustala się także dóbr kultury współczesnej, dlatego nie przewiduje się, aby ustalenia projektowanego dokumentu wykazywały jakiegokolwiek negatywne oddziaływania w tym zakresie.

#### **8.9. PODSUMOWANIE POTENCJALNYCH ODDZIAŁYWAŃ**

Podsumowując całą strategiczną ocenę oddziaływania na środowisko projektu miejscowego planu zagospodarowania przestrzennego w miejscowości Ozimek dokonano zestawienia w formie tabelarycznej oceny wpływu wszystkich przeznaczeń terenów ujętych w ww. dokumencie na poszczególne komponenty środowiska. Zgodnie z metodą opisaną w podrozdziale 1.3 niniejszej prognozy poszczególnym oddziaływaniom przyporządkowano wagi w zakresie od -2 do 2 (tabela 4). Suma wszystkich wag (ocena ogólna dla poszczególnych przeznaczeń terenów) pozwoliła zidentyfikować, które z ustaleń planu cechują się negatywnym (suma wag w przedziale -16 - -3), obojętnym (suma wag w przedziale -2 – 2) lub korzystnym (suma wag w przedziale 3 – 16) oddziaływaniem na środowisko oraz które komponenty środowiska są najbardziej narażone na pozytywne bądź negatywne oddziaływanie. W tabeli 5 przedstawiono rodzaje zidentyfikowanych potencjalnych oddziaływań dla tych grup przeznaczeń terenów, które cechowały się negatywnym, korzystnym, bądź obojętnym oddziaływaniem na środowisko. Ich ocena uwzględnia:

- charakter zmian (pozytywne/obojętne/negatywne),
- częstotliwość oddziaływania (stałe/chwilowe),
- czas trwania oddziaływania (krótkoterminowe/średnioterminowe/długoterminowe),
- rodzaj oddziaływania (bezpośrednie/pośrednie/wtórne/skumulowane),
- zasięg oddziaływania (lokalne/pomadregionalne).

Analiza powyższego pozwoliła na wyznaczenie w obrębie opracowania projektu planu terenów, których realizacja nie zmieni stanu środowiska przyrodniczego (tereny oznaczone symbolami **1US, 2US**).

Prezentowany wyżej podział przedstawia ogólną ocenę oddziaływania uzyskaną w toku niniejszej strategicznej oceny oddziaływania na środowisko. Każde z dwóch przeznaczeń terenów ustalonych w projekcie planu może w nieco odmienny sposób oddziaływać na poszczególne komponenty środowiska, co przedstawiono w tabeli 5. Należy podkreślić, iż projekt planu jest pewnego rodzaju środkiem zapobiegającym powstawaniu negatywnych skutków dla środowiska. Określa on przede wszystkim przeznaczenie terenów, w tym także m.in. zasady ochrony środowiska, przyrody, krajobrazu, dziedzictwa kulturowego, zaś powszechnie obowiązujące przepisy prawne wymagają na etapie realizacji konkretnych inwestycji dostosowania się do standardów środowiska mających na celu minimalizowanie szkód w środowisku.

Potencjalne oddziaływanie projektu miejscowego planu zagospodarowania przestrzennego przedstawiono na załączniku nr 2 niniejszej prognozy.

Biorąc pod uwagę stosunkowo niewielką powierzchnię obszaru opracowania projektowanego dokumentu w odniesieniu do całej powierzchni gminy Ozimek, a także ustalone w nim przeznaczenia terenów ocenia się, iż w analizowanym przypadku nie wystąpi oddziaływanie skumulowane.

**Tabela 4** Potencjalne oddziaływania projektu miejscowego planu zagospodarowania przestrzennego w miejscowości Ozimek na poszczególne komponenty środowiska przyrodniczego

Przeznaczenie w projekcie planu	Aktualny sposób zabudowy i zagospodarowania terenu  Przeznaczenie terenu w obowiązującym miejscowym planie zagospodarowania przestrzennego	Waga oddziaływania -2 – oddziaływanie bardzo niekorzystne dla środowiska, -1 – oddziaływanie niekorzystne dla środowiska, jednak niepowodujące widocznych zmian w środowisku, 0 – oddziaływanie obojętne, 1 – oddziaływanie korzystne dla środowiska, niepowodujące widocznych zmian w środowisku, 2 – oddziaływanie bardzo korzystne dla środowiska								
		Formy ochrony przyrody	Rośliny i zwierzęta	Zdrowie i życie ludzi	Wody	Powietrze i klimat	Powierzchnia ziemi, gleby, zasoby naturalne	Krajobraz	Zabytki i dobra materialne	Ocena ogólna
<b>Załącznik nr 1 do projektu planu</b>										
1US, 2US – teren usług sportu i rekreacji	<p><b>Aktualny sposób zabudowy i zagospodarowania terenu:</b> Teren kompleksu boisk sportowych zlokalizowanych w Ozimku przy ul. Częstochowskiej. W skład kompleksu wchodzi m.in. stadion miejski (trawiaste boisko piłkarskie), boisko sztuczne, boisko wielofunkcyjne z nawierzchni poliuretanowej, park z urządzeniami do ćwiczeń przy wykorzystaniu ciężaru własnego ciała, mini park do jazdy na tyżworolkach i deskorolkach (1US, 2US)</p> <p><b>Przeznaczenie terenu w obowiązującym miejscowym planie zagospodarowania przestrzennego:</b> - w części południowo-wschodniej - mpzp dla miasta Ozimka, Nowej Schodni, części wsi Antoniów oraz części wsi Schodnia, przyjęty uchwałą Nr XXIV/217/20 z dnia 28 września 2020 r. (Dz. Urz. Województwa Opolskiego z 3 listopada 2020 r., poz. 2958) – teren zabudowy mieszkaniowej wielorodzinnej (B.MW12) - w pozostałej części - mpzp dla miasta Ozimka, Nowej Schodni, części wsi Antoniów oraz części wsi Schodnia, przyjęty uchwałą Nr XXXVIII/329/21 z dnia 27 września 2021 r. (Dz. Urz. Województwa Opolskiego z 21 października 2021 r., poz. 2620) – teren usług sportu, turystyki i rekreacji (1B.US1)</p>	0	-1	0	0	0	-1	0	0	-2

Źródło: Opracowanie własne



**Tabela 5** Rodzaje zidentyfikowanych potencjalnych oddziaływań projektu miejscowego planu zagospodarowania przestrzennego w miejscowości Ozimek

Przeznaczenie terenu	Rodzaje potencjalnych oddziaływań:							
	<ul style="list-style-type: none"> <li>– charakter zmian (pozytywne/obojętne/negatywne),</li> <li>– częstotliwość oddziaływań (stałe/chwilowe),</li> <li>– czas trwania oddziaływania (krótkoterminowe/średnioterminowe/długoterminowe),</li> <li>– rodzaj oddziaływania (bezpośrednie/pośrednie/wtórne/skumulowane),</li> <li>– zasięg oddziaływania (lokalne/ponadregionalne)</li> </ul>							
	Formy ochrony przyrody	Rośliny i zwierzęta	Zdrowie i życie ludzi	Wody	Powietrze i klimat	Powierzchnia ziemi, gleby, zasoby naturalne	Krajobraz	Zabytki i dobra materialne
<b>Załącznik nr 1 do projektu planu</b>								
1US, 2US – teren usług sportu i rekreacji	obojętne	negatywne/ obojętne	obojętne	obojętne	obojętne	negatywne/ obojętne	obojętne	obojętne
	stałe	stałe	stałe	stałe	stałe	stałe	stałe	-
	długoterminowe	długoterminowe	długoterminowe	długoterminowe	długoterminowe	długoterminowe	długoterminowe	-
	pośrednie	bezpośrednie	bezpośrednie	bezpośrednie	bezpośrednie	bezpośrednie	bezpośrednie	-
	lokalne	lokalne	lokalne	lokalne	lokalne	lokalne	lokalne	-

Źródło: Opracowanie własne

## 9. ZAGADNIENIA DOTYCZĄCE ŁAGODZENIA ZMIAN KLIMATU I ADAPTACJI DO JEGO ZMIAN

Projekt planu w swoich ustaleniach uwzględni ważne z punktu widzenia pogłębiania zmian klimatycznych kwestie, do których należą m.in.:

- ograniczenie bezpośredniej emisji gazów cieplarnianych pochodzących ze spalania paliw stałych w indywidualnych systemach grzewczych poprzez m.in. ustalenia w zakresie zaopatrzenie w ciepło do celów grzewczych i ciepłej wody użytkowej z indywidualnych źródeł ciepła spełniających wymagania standardów jakości powietrza,
- działania mające na celu pochłanianie gazów cieplarnianych. W tym celu w projekcie planu dla terenu usług sportu i rekreacji 1US i 2US ustalono wskaźnik powierzchni biologicznej nie mniejszy niż kolejno 10% i 5% powierzchni działki budowlanej.

## 10. ROZWIĄZANIA MAJĄCE NA CELU ZAPOBIEGANIE, OGRANICZENIE LUB KOMPENSACJĘ PRZYRODNICZĄ NEGATYWNYCH ODDZIAŁYWAŃ NA ŚRODOWISKO, MOGĄCYCH BYĆ REZULTATEM REALIZACJI PROJEKTU PLANU, W SZCZEGÓLNOŚCI NA CELE I PRZEDMIOT OCHRONY OBSZARU NATURA 2000 ORAZ INTEGRALNOŚĆ TEGO OBSZARU

Kompensacja przyrodnicza, w myśl art. 3 pkt 8 ustawy z dnia 27 kwietnia 2001 r. Prawo Ochrony Środowiska (Dz. U. z 2022 r. poz. 2556, z późn. zm.) to zespół działań obejmujących w szczególności roboty budowlane, roboty ziemne, rekultywację gleby, zalesianie, zadrzewianie lub tworzenie skupień roślinności, prowadzących do przywrócenia równowagi przyrodniczej lub tworzenie skupień roślinności, prowadzących do przywrócenia równowagi przyrodniczej na danym terenie, wyrównania szkód dokonanych w środowisku przez realizację przedsięwzięcia i zachowanie walorów krajobrazowych. Dodatkowo art. 75 ust. 3 ww. ustawy wskazuje, iż jeżeli ochrona elementów przyrodniczych nie jest możliwa, należy podejmować działania mające na celu naprawienie wyrządzonych szkód, w szczególności przez kompensację przyrodniczą.

Prognoza oddziaływania na środowisko powstawała równolegle do projektu miejscowego planu zagospodarowania przestrzennego w miejscowości Ozimek, przez co już na etapie koncepcyjnym weryfikowano i minimalizowano ustalenia budzące szczególne zastrzeżenia i mogące wywołać znacząco negatywne oddziaływanie na środowisko. Jak wykazała prognoza, niektóre z ustaleń projektu planu mogą w nieznacznym sposób przyczynić się do pogorszenia stanu poszczególnych komponentów środowiska w analizowanym obszarze, jednak nie ma potrzeby zastosowania kompensacji przyrodniczej, ponieważ potencjalny zasięg znaczących oddziaływań skutków realizacji projektu planu, o których mowa w rozdziale 8 niniejszej prognozy, nie powinien wykroczyć poza granice obszaru opracowania.

Zasadnicze znaczenie dla zapobiegania lub ograniczania negatywnych oddziaływań na środowisko mają zapisy analizowanego dokumentu w szczególności w odniesieniu do:

- zasad zaopatrzenia w wodę: plan ustala zaopatrzenie w wodę z sieci wodociągowej lub z indywidualnych ujęć wody;
- zasad odprowadzania ścieków bytowych, komunalnych: plan ustala odprowadzanie ścieków do zbiorników bezodpływowych, przydomowych oczyszczalni ścieków lub kanalizacji sanitarnej;

- zasad zaopatrzenia w gaz: plan ustala zaopatrywanie w gaz ze źródeł indywidualnych, docelowo z gminnej sieci gazowej;
- zasad zaopatrzenia w ciepło: plan dopuszcza zaopatrywanie w ciepło z indywidualnych źródeł ciepła spełniających wymagania standardów jakości powietrza;
- zasad zaopatrzenia w energię elektryczną: plan dopuszcza zaopatrywanie w energię elektryczną z istniejącej sieci elektroenergetycznej średniego i niskiego napięcia, z projektowanej podziemnej sieci elektroenergetycznej oraz z odnawialnych źródeł energii;
- zasad gromadzenia i usuwania odpadów: plan nakazuje zapewnienie dla nieruchomości miejsca służącego do czasowego gromadzenia odpadów stałych, z uwzględnieniem wymogów wynikających z przepisów odrębnych dotyczących budownictwa oraz dotyczących utrzymania czystości i porządku w gminach.

## **11. ROZWIĄZANIA ALTERNATYWNE DO ROZWIĄZAŃ ZAWARTYCH W PROJEKTOWANYM DOKUMENCIE WRAZ Z UZASADNIENIEM ICH WYBORU ALBO WYJAŚNIENIE BRAKU ROZWIĄZAŃ ALTERNATYWNYCH, W TYM WSKAZANIE NAPOTKANYCH TRUDNOŚCI WYNIKAJĄCYCH Z NIEDOSTATKÓW TECHNIKI LUB LUK WE WSPÓŁCZESNEJ WIEDZY**

W myśl art. 51 ust. 2 pkt 3 lit. b u.o.o.ś. zakres prognozy oddziaływania na środowisko projektowanego dokumentu powinien przedstawiać rozwiązania alternatywne do rozwiązań przyjętych w projekcie planu, w szczególności w odniesieniu do obszarów Natura 2000.

W granicach analizowanego obszaru, ani w jego bezpośrednim sąsiedztwie, nie występują obszary Natura 2000. Projekt planu nie wprowadza funkcji, które mogłyby oddziaływać na cele, przedmiot ochrony i integralność jakiegokolwiek obszaru Natura 2000. W związku z powyższym nie znajduje się potrzeby rozpatrywania rozwiązań alternatywnych. Przyjęto, iż ustalenia wskazane w projekcie planu są racjonalne, a ich realizacja nie będzie w sposób znacząco negatywnie oddziaływać na środowisko.

Podczas sporządzania niniejszej prognozy nie wystąpiły trudności wynikające z niedostatków techniki lub luk we współczesnej wiedzy. Stan środowiska w obrębie obszaru opracowania planu rozpoznano na podstawie różnego rodzaju opracowań przyrodniczych, ogólnodostępnych danych z zakresu ochrony środowiska, geologii, hydrogeologii, hydrografii itp., danych państwowego monitoringu środowiska oraz dzięki wizji w terenie. Analiza powyższych materiałów pozwoliła na przedstawienie w niniejszej prognozie rzetelnych informacji o środowisku.

## 12. STRESZCZENIE W JĘZYKU NIESPECJALISTYCZNYM

Przedmiotem opracowania jest prognoza oddziaływania na środowisko projektu miejscowego planu zagospodarowania przestrzennego w miejscowości Ozimek. Na obowiązek sporządzenia prognozy oddziaływania na środowisko wskazują zapisy ustawy z dnia 27 marca 2003 r. o planowaniu i zagospodarowaniu przestrzennym, zgodnie z którą wójt, burmistrz albo prezydent miasta po podjęciu przez radę gminy uchwały o przystąpieniu do sporządzania planu miejscowego sporządza projekt planu miejscowego wraz z prognozą oddziaływania na środowisko. Jednocześnie obowiązek sporządzenia prognozy oddziaływania na środowisko wynika z brzmienia zapisów ustawy z dnia 3 października 2008 r. o udostępnianiu informacji o środowisku i jego ochronie, udziale społeczeństwa w ochronie środowiska oraz o ocenach oddziaływania na środowisko. W myśl zapisów ww. ustawy przeprowadzenia strategicznej oceny oddziaływania na środowisko wymaga m.in. projekt miejscowego planu zagospodarowania przestrzennego, jak również projekt zmiany tego dokumentu. Obszar objęty projektem miejscowego planu zagospodarowania przestrzennego w miejscowości Ozimek zlokalizowany jest w województwie opolskim, we wschodniej części powiatu opolskiego, w gminie Ozimek, w północnej części obrębu Ozimek. Swoim zasięgiem obejmuje kompleks boisk sportowych przy ulicy Częstochowskiej w Ozimku o łącznej powierzchni ok. 3,46 ha. W bezpośrednim sąsiedztwie obszaru opracowania projektu planu znajduje się: od północy – zabudowa mieszkaniowa jednorodzinna oraz tereny lasów; od zachodu – zabudowa usługowa (usługi handlu); od południa – zabudowa mieszkaniowa wielorodzinna; od wschodu – zabudowa usługowa (usługi zdrowia - szpital św. Rocha) oraz stacja uzdatniania wody.

Projekt planu składa się z części tekstowej oraz części graficznej. Część tekstową stanowi uchwała składająca się z 10 rozdziałów. Część graficzną projektu planu stanowi rysunek planu - załączniki nr 1, stanowiący integralną część uchwały, opracowany w skali 1:1000. Rzeźba terenu w granicach projektu planu jest słabo zróżnicowana. Wokół stadionu znajduje się wał ziemny o wysokości ok. 4 m, który pełni rolę ochrony akustycznej dla m.in. zabudowy mieszkaniowej zlokalizowanej w jego sąsiedztwie. Na zabudowanych i skomunikowanych częściach obszaru opracowania projektu planu występują grunty pozbawione warstwy naturalnej gleb - grunty zurbanizowane – Tz. W granicach obszaru opracowania projektu planu nie występują zbiorniki wód powierzchniowych stojących, jak również przez przedmiotowy obszar nie przepływają żadne inne ciek naturalne. Najbliższym położonym ciek naturalnym jest rzeka Mała Panew przepływająca w odległości ok. 700 m na południe od granicy analizowanego terenu. W bezpośrednim sąsiedztwie obszaru opracowania projektu planu znajduje się Stacja Uzdatniania Wody (Ozimek, ul. Częstochowska). W granicach obszaru opracowania projektu planu nie znajdują się żadne z form ochrony przyrody, o których mowa w ustawie o ochronie przyrody. Od północy analizowany teren graniczy bezpośrednio z Obszarem Chronionego Krajobrazu Lasy Stobrowsko-Turawskie. Na podstawie przeprowadzonej wizji terenowej, analizy dostępnych opracowań przyrodniczych i ekofizjograficznych, a także danych Regionalnego Dyrektora Ochrony Środowiska w Opolu, na badanym nie stwierdzono występowania gatunków zwierząt, roślin i grzybów objętych ochroną. Analizowany teren cechuje się miejskim charakterem o zurbanizowanej przestrzeni. Krajobraz terenu kompleksu boisk sportowych w Ozimku wraz z terenami sąsiadującymi łączy w sobie różnorodne struktury. Typowo miejski krajobraz jest związany z zabudową mieszkaniową wielorodzinną, która graniczy z analizowanym terenem od południa. Poza zabudową mieszkaniową wielorodzinną analizowany teren w części graniczy także od północy z zabudową mieszkaniową jednorodziną. Elementem miejskiego krajobrazu kontrastującym z obszarem opracowania projektu planu jest znajdująca się w jego bezpośrednim sąsiedztwie zabudowa usługowa. Istotny składnik analizowanego

krajobrazu stanowią rozległe kompleksy leśne położone na północ od granic obszaru opracowania planu. Lasy te nie tylko pełnią funkcje ekologiczne, takie jak zatrzymywanie wody i ochrona bioróżnorodności, ale również posiadają walory rekreacyjne, zachęcając lokalnych mieszkańców do obcowania z naturą.

Dokonana analiza i ocena istniejącego stanu środowiska wraz z ustaleniami projektowanego dokumentu pozwoliła wyznaczyć w obrębie opracowania projektu planu tereny, których realizacja nie zmieni stanu środowiska przyrodniczego (tereny oznaczone symbolami **1US, 2US**). Prezentowany wyżej podział przedstawia ogólną ocenę oddziaływania uzyskaną w toku niniejszej strategicznej oceny oddziaływania na środowisko. Każde z przeznaczeń terenów ustalonych w projekcie planu będzie w nieco odmienny sposób oddziaływało na poszczególne komponenty środowiska, co przedstawiono w tabeli 5. Należy podkreślić, iż projekt planu jest pewnego rodzaju środkiem zapobiegającym powstawaniu negatywnych skutków dla środowiska. Określa on przede wszystkim przeznaczenie terenów, w tym także m.in. zasady ochrony środowiska, przyrody, krajobrazu, dziedzictwa kulturowego, zaś powszechnie obowiązujące przepisy prawne wymagają na etapie realizacji konkretnych inwestycji dostosowania się do standardów środowiska mających na celu minimalizowanie szkód w środowisku.

Potencjalne oddziaływanie na środowisko projektu miejscowego planu zagospodarowania przestrzennego w miejscowości Ozimek przedstawiono na załączniku nr 2 do niniejszej prognozy.

### 13. DOKUMENTY ORAZ MATERIAŁY ŹRÓDŁOWE WYKORZYSTANE PRZY SPORZĄDZANIU PROGNOZY

- [1] Ustawa z dnia 27 marca 2003 r. o planowaniu i zagospodarowaniu przestrzennym (Dz. U. z 2023 r. poz. 977, z późn. zm.)
- [2] Ustawa z dnia 3 października 2008 r. o udostępnianiu informacji o środowisku i jego ochronie, udziale społeczeństwa w ochronie środowiska oraz o ocenach oddziaływania na środowisko (Dz. U. z 2023 r. 1094, z późn. zm.)
- [3] Ustawa z dnia 27 kwietnia 2001 r. Prawo ochrony środowiska (Dz. U. z 2022 r. poz. 2556, z późn. zm.)
- [4] Ustawa z dnia 16 kwietnia 2004 r. o ochronie przyrody (Dz. U. z 2023 r. poz. 1336, z późn. zm.)
- [5] Ustawa z dnia 20 lipca 2017 r. Prawo wodne (Dz. U. 2023 r. poz.1448, z późn. zm.)
- [6] Rozporządzenie Ministra Rozwoju i Technologii z dnia 17 grudnia 2021 r. w sprawie wymaganego zakresu projektu miejscowego planu zagospodarowania przestrzennego (Dz. U. z 2021 r. poz. 2404)
- [7] Rozporządzenie Ministra Infrastruktury z dnia 16 listopada 2022 r. w sprawie Planu gospodarowania wodami na obszarze dorzecza Odry ( Dz. U. z 2023 r. poz. 335)
- [8] Rozporządzenie Ministra Środowiska z dnia 14 czerwca 2007 r. w sprawie dopuszczalnych poziomów hałasu w środowiska (Dz.U. z 2014 r. poz. 112)
- [9] Rozporządzenie Ministra Środowiska z dnia 24 sierpnia 2012 r. w sprawie poziomów niektórych substancji w powietrzu (Dz. U. z 2021 r. poz. 845)
- [10] Rozporządzenie Ministra Zdrowia z dnia 17 grudnia 2019 r. w sprawie dopuszczalnych poziomów pól elektromagnetycznych w środowisku (Dz. U. 2019 r. poz. 2448)
- [11] Rozporządzenie Ministra Rozwoju, Pracy i Technologii z dnia 27 lipca 2021 r. w sprawie ewidencji gruntów i budynków (Dz. U. z 2021 r. poz. 1390)
- [12] Rozporządzenie Rady Ministrów z dnia 10 września 2019 r. w sprawie przedsięwzięć mogących znacząco oddziaływać na środowisko (Dz. U. z 2019 r. poz. 1839, z późn. zm.)
- [13] Rozporządzenie Ministra Środowiska z dnia 9 października 2014 r. w sprawie ochrony gatunkowej roślin (Dz.U. z 2014 r. poz. 1409)
- [14] Rozporządzenie Ministra Środowiska z dnia 16 grudnia 2016 r. w sprawie ochrony gatunkowej zwierząt (Dz. U. z 2022 r. poz. 2380)
- [15] Rozporządzenie Ministra Środowiska z dnia 9 października 2014 r. w sprawie ochrony gatunkowej grzybów (Dz. U. z 2014 r. poz. 1408)
- [16] Uchwała Nr XX/228/2016 Sejmiku Województwa Opolskiego z dnia 27 września 2016 r. w sprawie obszarów chronionego krajobrazu (Dz. Urz. Woj. Op. z 2017 r. poz. 414, z późn. zm.)
- [17] Projekt miejscowego planu zagospodarowania przestrzennego w miejscowości Ozimek, sporządzany na podstawie uchwały nr LII/476/22 Rady Miejskiej w Ozimku z dnia 24 października 2023 r. w sprawie przystąpienia do sporządzenia miejscowego planu zagospodarowania przestrzennego w miejscowości Ozimek
- [18] Prognoza oddziaływania na środowisko miejscowych planów zagospodarowania przestrzennego terenu górniczego „Tarnów Opolski-Wschód” na obszarze gmin: Izbicko, Gogolin i Tarnów Opolski, Region Studio Projektowe, Wrocław 2016
- [19] Studium uwarunkowań i kierunków zagospodarowania przestrzennego Gminy Ozimek (Uchwała Nr XLII/382/22 Rady Miejskiej w Ozimku z dnia 31 stycznia 2022 r. w sprawie uchwalenia Studium uwarunkowań i kierunków zagospodarowania przestrzennego Gminy Ozimek)

- [20] Strategia Rozwoju Gminy Ozimek na lata 2023 – 2030 (Uchwała NR LXI/572/23 Rady Miejskiej w Ozimku z dnia 29 maja 2023 r. w sprawie przyjęcia "Strategii Rozwoju Gminy Ozimek na lata 2023-2030)
- [21] Program Ochrony Środowiska dla Gminy Ozimek na lata 2017-2020 wraz z perspektywą na lata 2021-2024 (Uchwała Nr XLII/257/17 Rady Miejskiej w Ozimku z dnia 25 września 2017 r.)
- [22] Gminny Program Opieki nad Zabytkami Gminy Ozimek na lata 2021-2024 (Uchwała Nr XLI/369/21 Rady Miejskiej w Ozimku z dnia 22 grudnia 2021 r. w sprawie przyjęcia Gminnego Programu Opieki nad Zabytkami na lata 2021 – 2024)
- [23] Roczna ocena jakości powietrza w województwie opolskim raport wojewódzki za rok 2022, Główny Inspektorat Ochrony Środowiska, Regionalny Wydział Monitoringu Środowiska w Opolu, Opole 2023
- [24] Strategiczny plan adaptacji dla sektorów i obszarów wrażliwych na zmiany klimatu do roku 2020 z perspektywą do roku 2030 (SPA 2020)
- [25] J. Solon, J. Borzyszkowski, M. Bidłasik, A. Richling, K. Badora, J. Balon, T. Brzezińska-Wójcik, Ł. Chabudziński, R. Dobrowolski, I. Grzegorzczak, M. Jodłowski, M. Kistowski, R. Kot, P. Krąż, J. Lechnio, A. Macias, A. Majchrowska, E. Malinowska, P. Migoń, U. Myga-Piątek, J. Nita, E. Papińska, J. Rodzik, M. Strzyż, S. Terpiłowski, W. Ziaja, Physico-geographical mesoregions of Poland: Verification and adjustment of boundaries on the basis of contemporary spatial data, Geographia Polonica 91, 2018 r., s. 143-170

**Strony internetowe** (dostęp: listopad/grudzień 2023r.)

- [geoportal.gov.pl](http://geoportal.gov.pl)
- [mapa.opolskie.pl](http://mapa.opolskie.pl)
- [ozimek.e-mapa.pl](http://ozimek.e-mapa.pl)
- [bip.ozimek.pl](http://bip.ozimek.pl)
- [isok.gov.pl](http://isok.gov.pl)
- [geoserwis.gdos.gov.pl](http://geoserwis.gdos.gov.pl)
- [dm.pgi.gov.pl](http://dm.pgi.gov.pl)
- [gugik.gov.pl](http://gugik.gov.pl)
- [opole.pios.gov.pl](http://opole.pios.gov.pl)
- [bdl.lasy.gov.pl/portal/mapy](http://bdl.lasy.gov.pl/portal/mapy)
- [mosirozimek.pl](http://mosirozimek.pl)

## 14. SPIS ZAŁĄCZNIKÓW, RYCIN I TABEL

**Załącznik nr 1** Istniejący sposób i stan zagospodarowania

**Załącznik nr 2** Prognozowany sposób i stan zagospodarowania

Ryc. 1 Projekt rysunku miejscowego planu zagospodarowania przestrzennego w miejscowości Ozimek - załącznik nr 1 do projektu planu (skala skażona) .....	11
Ryc. 2 Wyrys z aktualnego studium uwarunkowań i kierunków zagospodarowania przestrzennego Gminy Ozimek – w obrębie terenu objętego projektem planu .....	12
Ryc. 3 Lokalizacja obszaru opracowania projektu planu na tle jednostek administracyjnych .....	15
Ryc. 4 Obecne zagospodarowanie terenu w granicach obszaru opracowania projektu planu wraz z najbliższym otoczeniem - widok od ul. Sportowej w kierunku południowo-wschodnim.....	16
Ryc. 5 Kompleks boisk Orlik 2012 w granicach obszaru opracowania projektu planu - widok w kierunku wschodnim.....	16
Ryc. 6 Stacja uzdatniania wody w sąsiedztwie obszaru opracowania projektu planu.....	17
Ryc. 7 Ukształtowanie powierzchni w granicach obszaru opracowania projektu planu .....	18
Ryc. 8 Budowa geologiczna w obrębie obszaru opracowania projektu planu ( $f_{pz}Q_p^4$ – piaski i żwiry rzeczne) .....	19
Ryc. 9 Obszar opracowania projektu planu na tle wybranych form ochrony przyrody.....	25
Ryc. 10 Krajobraz obszaru opracowania projektu planu oraz najbliższego otoczenia.....	28
Ryc. 11 Granice obszaru objętego planem na tle obowiązujących mpzp w gminie Ozimek .....	29
Tabela 1 Warunki klimatyczne w Ozimku .....	21
Tabela 2 Wyniki klasyfikacji stref w ocenie rocznej dotyczącej poszczególnych zanieczyszczeń w województwie opolskim w 2022 roku - ochrona zdrowia ludzi.....	22
Tabela 3 Wartości poszczególnych wskaźników urbanistycznych w obecnie obowiązujących planach miejscowych oraz w projekcie planu .....	30
Tabela 4 Potencjalne oddziaływania projektu miejscowego planu zagospodarowania przestrzennego w miejscowości Ozimek na poszczególne komponenty środowiska przyrodniczego .....	40
Tabela 5 Rodzaje zidentyfikowanych potencjalnych oddziaływań projektu miejscowego planu zagospodarowania przestrzennego w miejscowości Ozimek.....	41



**UCHWAŁA NR LII/476/22  
RADY MIEJSKIEJ W OZIMKU**

z dnia 24 października 2022 r.

**w sprawie przystąpienia do sporządzenia miejscowego planu zagospodarowania przestrzennego  
w miejscowości Ozimek**

Na podstawie art. 18 ust. 2 pkt 5 ustawy z dnia 8 marca 1990 r. o samorządzie gminnym (tj. Dz. U. z 2022 r. poz. 559, 583, 1005, 1079) oraz art. 14 ust. 1, 2 i 4 ustawy z dnia 27 marca 2003 r. o planowaniu i zagospodarowaniu przestrzennym (t.j. Dz. U. z 2022 r. poz. 503, 1846) Rada Miejska w Ozimku uchwala, co następuje:

§ 1. Postanawia się przystąpić do sporządzenia miejscowego planu zagospodarowania przestrzennego w miejscowości Ozimek w rejonie kompleksu boisk sportowych przy ul. Częstochowskiej.

§ 2. Granice obszaru objętego przystąpieniem do sporządzenia miejscowego planu zagospodarowania przestrzennego określa załącznik graficzny do niniejszej uchwały.

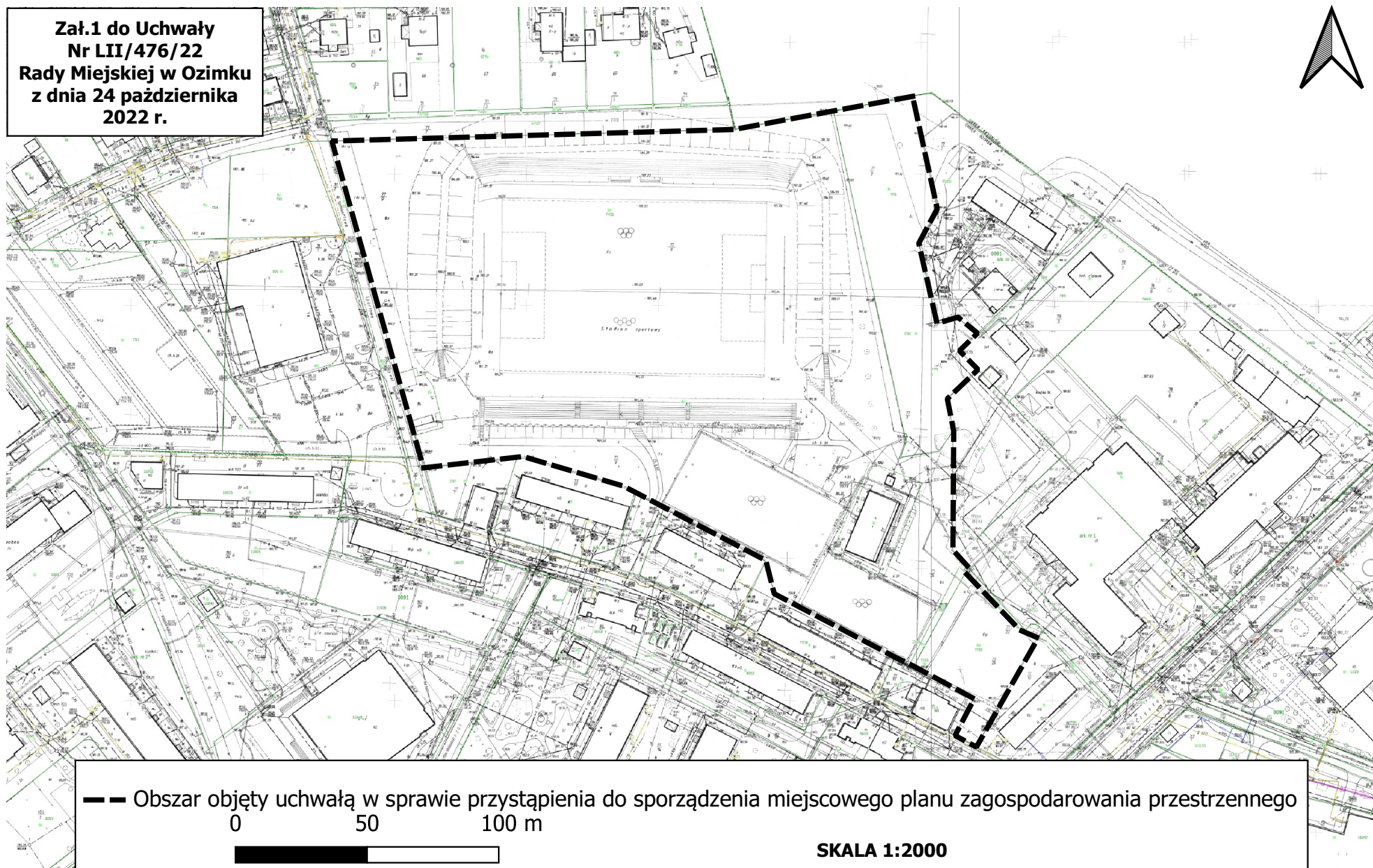
§ 3. Wykonanie uchwały powierza się Burmistrzowi Ozimka.

§ 4. Uchwała wchodzi w życie z dniem podjęcia.

Przewodnicząca Rady  
Miejskiej w Ozimku

**Aldona Koczur**

**Załącznik 1 do Uchwały  
Nr LII/476/22  
Rady Miejskiej w Ożimku  
z dnia 24 października  
2022 r.**



# PROGNOZA ODDZIAŁYWANIA NA ŚRODOWISKO

## PROJEKTU MIEJSCOWEGO PLANU ZAGOSPODAROWANIA PRZESTRZENNEGO W MIEJSCOWOŚCI OZIMEK



ZAŁĄCZNIK NR 1  
ISTNIEJĄCY SPOSÓB I STAN ZAGOSPODAROWANIA  
SKALA 1:2000

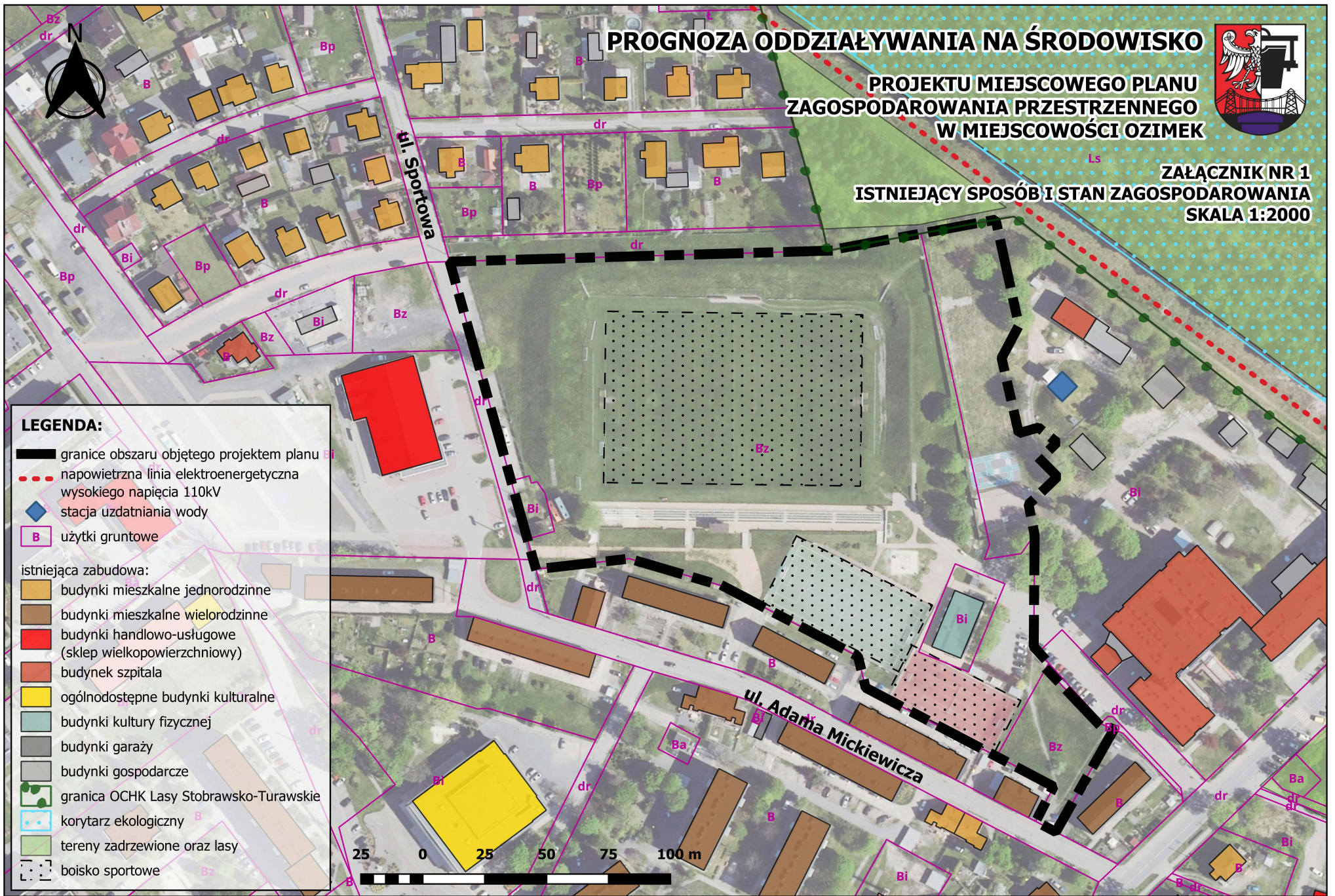


**LEGENDA:**

- granicę obszaru objętego projektem planu
- napowietrzna linia elektroenergetyczna wysokiego napięcia 110kV
- stacja uzdatniania wody
- użytki gruntowe

istniejąca zabudowa:

- budynki mieszkalne jednorodzinne
- budynki mieszkalne wielorodzinne
- budynki handlowo-usługowe (sklep wielkopowierzchniowy)
- budynek szpitala
- ogólnodostępne budynki kulturalne
- budynki kultury fizycznej
- budynki garaży
- budynki gospodarcze
- granica OCHK Lasy Stobrawsko-Turawskie
- korytarz ekologiczny
- tereny zadrzewione oraz lasy
- boisko sportowe



# PROGNOZA ODDZIAŁYWANIA NA ŚRODOWISKO

PROJEKTU MIEJSCOWEGO PLANU  
ZAGOSPODAROWANIA PRZESTRZENNEGO  
W MIEJSCOWOŚCI OZIMEK



ZAŁĄCZNIK NR 2  
PROGNOZOWANY SPOSÓB I STAN ZAGOSPODAROWANIA  
SKALA 1:2000



## LEGENDA:

- granicę obszaru objętego projektem planu
- linie rozgraniczające tereny o różnym przeznaczeniu lub różnych zasadach zagospodarowania
- potencjalne oddziaływanie projektu planu na środowisko:
  - realizacja ustaleń projektu planu nie zmieni stanu środowiska przyrodniczego

mgr inż. Mateusz Jahn  
ul. Waryńskiego 2  
45-047 Opole

mgr Krzysztof Bucher  
ul. Waryńskiego 2  
45-047 Opole

Opole, 7 grudnia 2023 r.

### OŚWIADCZENIE

Niniejszym oświadczam, że jako koordynator zespołu opracowującego *Prognozę oddziaływania na środowisko projektu miejscowego planu zagospodarowania przestrzennego w miejscowości Ozimek*, spełniam wymagania art. 74a Ustawy z dnia 3 października 2008r. o udostępnianiu informacji o środowisku i jego ochronie, udziale społeczeństwa w ochronie środowiska oraz o ocenach oddziaływania na środowisko (Dz. U. z 2023 r. poz. 1094, z późn. zm.).

Jednocześnie oświadczam, że jestem świadomy odpowiedzialności karnej za złożenie fałszywego oświadczenia.

.....  
(podpis koordynatora)

.....  
(podpis członka zespołu)